

菜々子ちゃんっすん！

ア

アアアア...

いえーい！
つかまえたあーっ！

がばっ！

むがっ！

国語の淫乱教師！

卵巣快樂研究部

顧問の卵巣を掌握せよ！の巻

【小林ルミ美】

- ・三十路の国語教師。我慢大会に参加した「高峰」と「松戸」の担任。
- ・レスビアンを自称しており、事あるごとに女子の体に触ろうとする。
- ・なぜか菜々子の事を気に入っている。服のセンスがイカれている。





こいつを上手くこちらに引入れて仲間にし、更に顧問をやらせればわが卵研はより強固なものに！
幸いルミ美は私に懐いている…。
勝算は…あるっ！





頼られた(嬉)

部室に：来て欲しい
んですけれども...

OK(即答)

パァァァァ!



あくその事で少し
ご相談が有まして

そり...

ルミ美先生にしか
言えない事で：え

そり...



あ！何の部活か分かった！
生き物飼育してるだろー！！
ほんのりオシッコ臭いぞー！

そーいえば

ん？



卵研部室

ようこそ！
わが部室へ！

いや、ここの宿直室
なんだが？
じゃあ、おそー！



へっへっへ



こんな異常者の味方して
くれる先生なんかいないし、
誰も信用出来ないし…

まあ、そうツスよね…。
どう考えてもイカしてるし、
私なんか異常者ツスよね…

ズーン…



よし、じゃあ今日の
ところは「L」でー！

ちよつと、他の先生
にも相談してみるわ！

お待ち！

ガチャ



もしよければこの部活の
顧問になって欲しかった
んですが…そんなの余計に
無理ですよ…あはは…

こんな異常者に付き合わ
せてすみませんでした…。
さようなら、ルミ美…いや、
小林先生。さようなら…



それでも、ルミ美先生
だったら…打ち明けても
大丈夫だと思ったけど…

そつすよね…そんなわけ
無いつすよね…こんな…
異常者…迷惑つすよね…

そ、それは…

そんなこと…



落ち着け、ルミ美…。多感なこの子達を正しく導く為に、教師になったんでしょ！

ムン



私が：教師がこの子を信じてあげないとどうするの！

キッ！

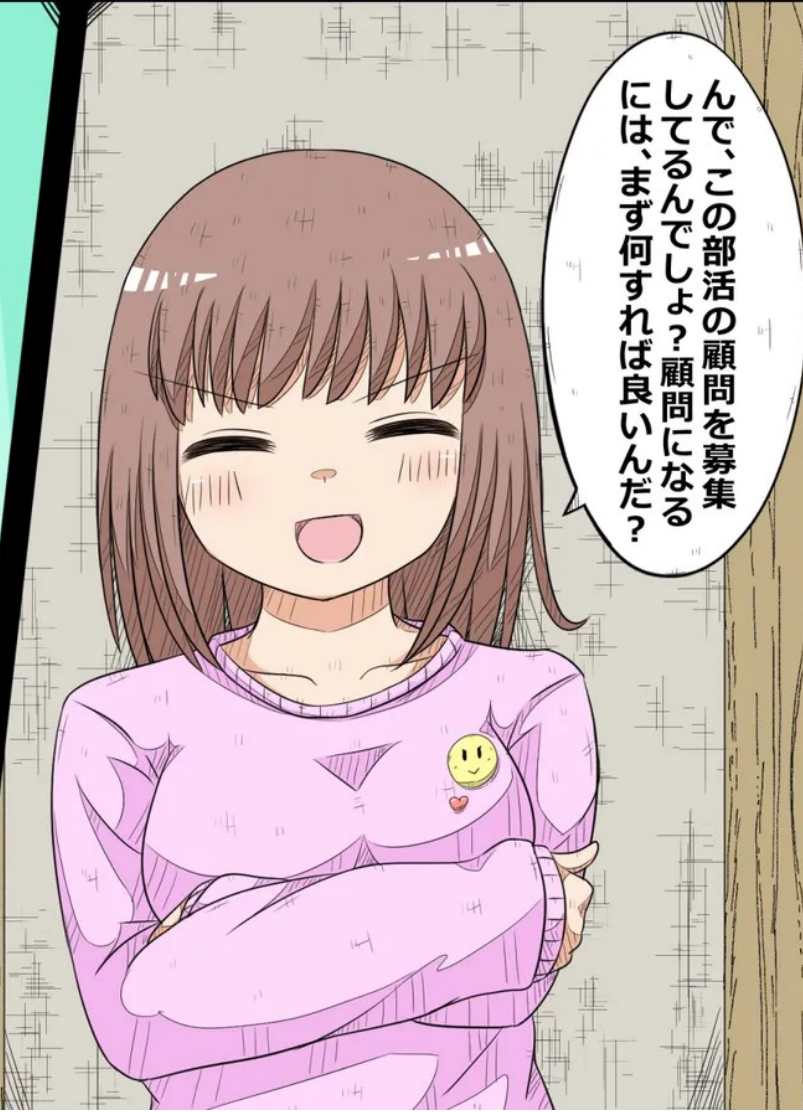


だ、大丈夫、誰にも言わないから安心して…。私は…。菜々子ちゃんの味方だから



卵巣を捧げよ！

ジャーン！



んで、この部活の顧問を募集してるんでしょ？顧問になるには、まず何すれば良いんだ？

■小林ルミ美(こばやしるみみ)

【血液型】O型

【趣味】スノーボード・手芸

【担当】国語

・着ている服やアクセサリは、趣味で自作した物。ダサくて皆にバカにされるが、部長の菜々子だけ褒めてくれたので、彼女の事を好いている。



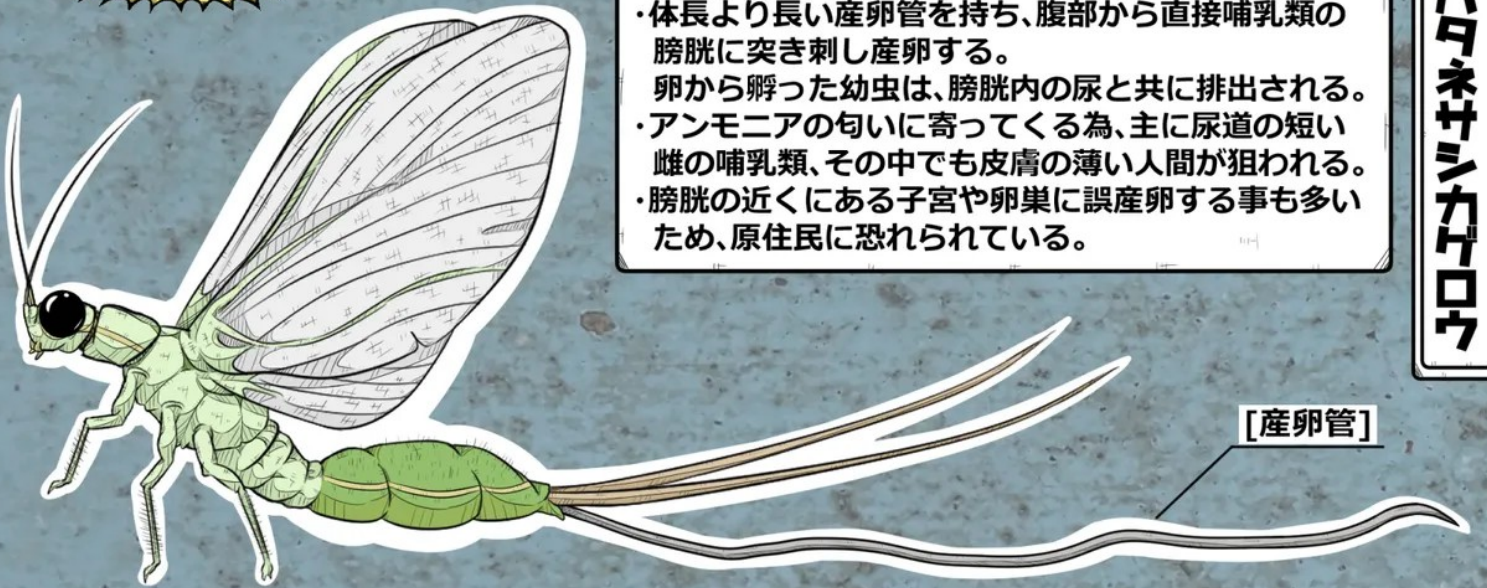
何処、ハイ...

え、何これ...

VS

ハタネサンカゲロウ

- ・南アマゾンに生息する羽虫。
- ・体長より長い産卵管を持ち、腹部から直接哺乳類の膀胱に突き刺し産卵する。
- ・卵から孵った幼虫は、膀胱内の尿と共に排出される。
- ・アンモニアの匂いに寄ってくる為、主に尿道の短い雌の哺乳類、その中でも皮膚の薄い人間が狙われる。
- ・膀胱の近くにある子宮や卵巣に誤産卵する事も多いため、原住民に恐れられている。



【産卵管】



安心だネ☆

【子宮・卵巣への産卵】
産卵管の狙いが外れ、子宮や卵巣へ産卵されることがあるため、現地では恐れられている。
そのため、現地の女の子は毛糸の厚いパンツや腹巻を履いて産卵を防いでいる。



ヤメテー!

原住民(女の子)

【膀胱への産卵】
交尾を終えた雌は、体温と尿の匂いを頼りに女性の下腹部へ群がり、皮膚から産卵管を膀胱内へ挿入し産卵する。

まあ、全裸になつて、いらぬ

出陣!

ねえ、これ本当に大丈夫?
取返しつかなくなったりしない
よね? 大丈夫なんだよね?

大丈夫、大丈夫(多分)
えーと... 卵巣はどの辺
だろなあ...



ねえ... 本当に大丈夫?

ちゃんと国の認可とか
下りてる虫なの...??

ざっくりと仕組みを
描いてみました。
こんな感じで
産卵させます。

菜々子ちゃん...
美術ももつと
頑張ろうね!

お? 喧嘩
すつか?



なのこ画♡



下りてるわけねーだろ





では、行きますよお

すいっ



ほら、人間の体温を感じて、産卵管が伸びてきましたよ



あくキモいキモい！
あ、あんまり近づけないでええ！



!!!

はねるん



ああ、怖い怖い怖い！
うううううううう！



ほらほら！ちゃんと見ないと
勿体ないですよ！この虫の
産卵シーンは珍しいんです
から！ちゃんと見て！



はねるん

はねるん

— U N E N U —

ててててて

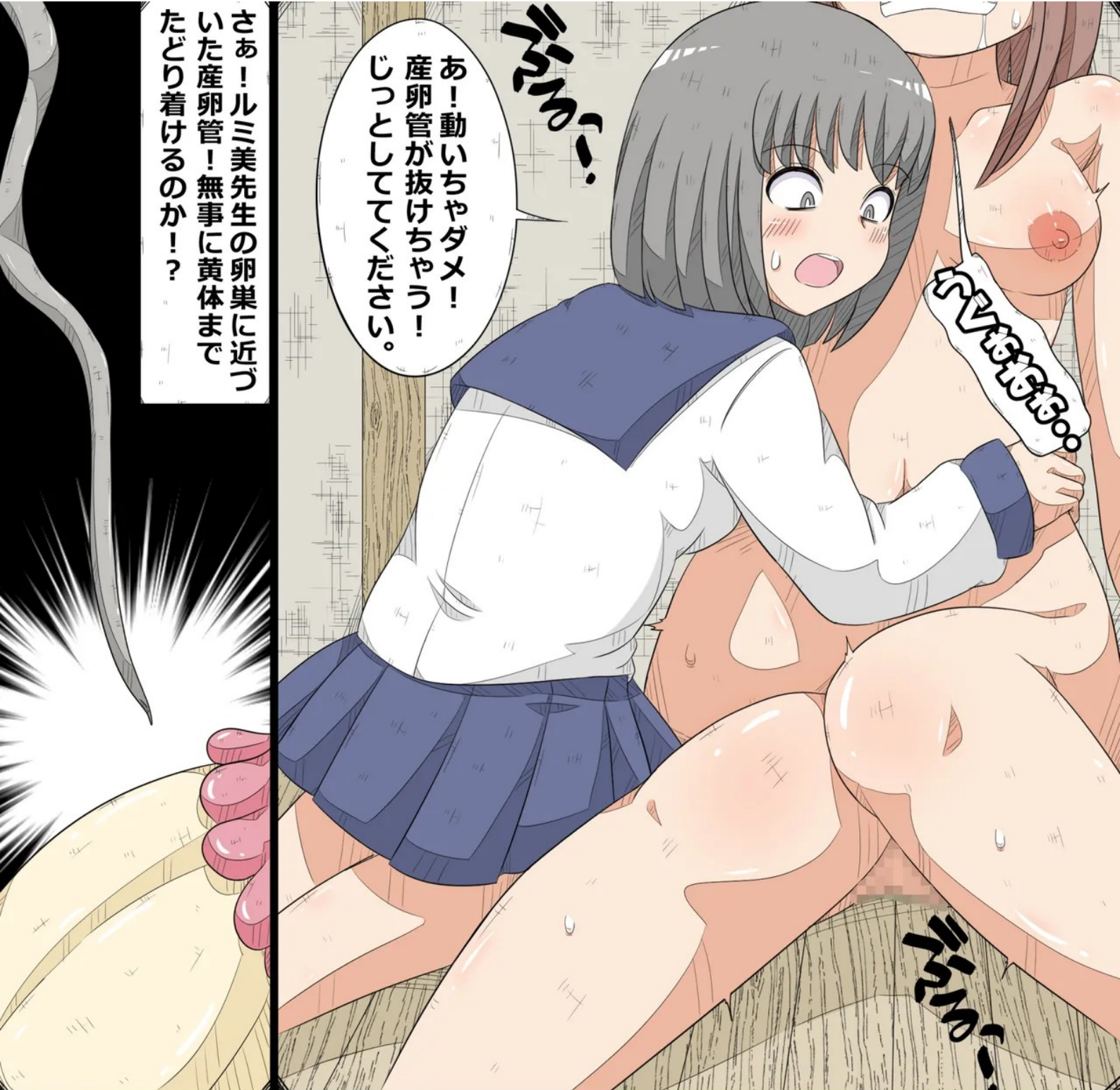
キーン!

ぶるん

おわ

ちるん!



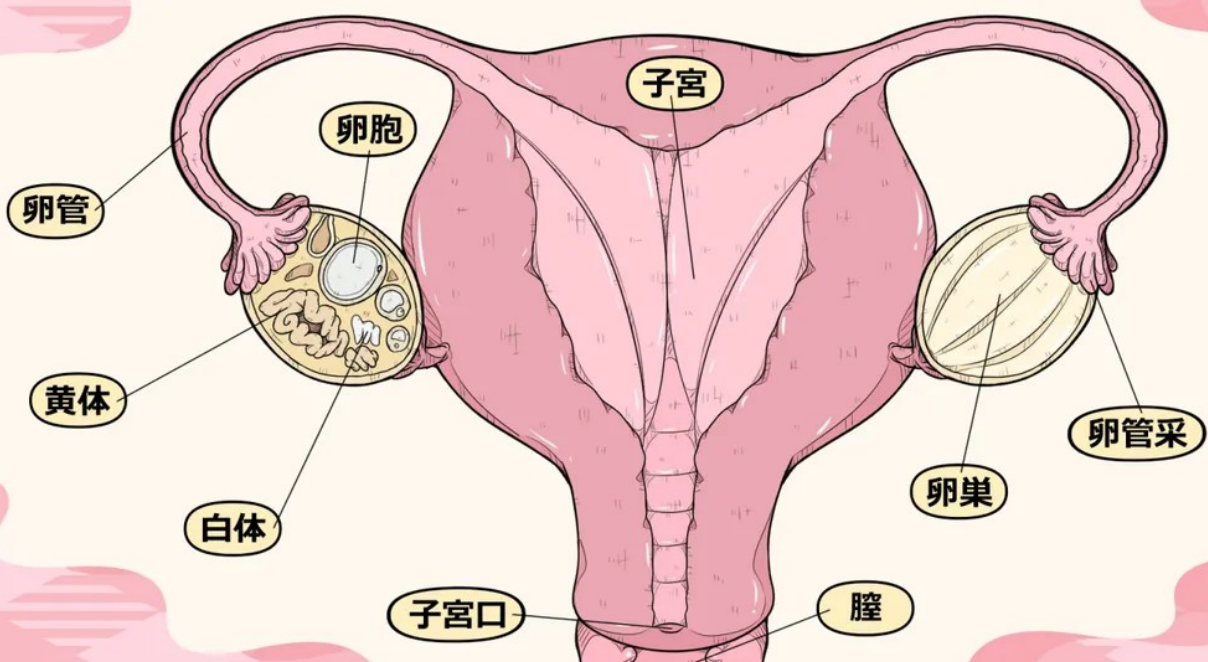


さあ！ルミ美先生の卵巣に近づいた産卵管！無事に黄体までたどり着けるのか！？

あ！動いちゃダメ！産卵管が抜けちゃう！じっとしててください。

ぐんぐんぐんぐん

ぐんぐん



ここで一度、女性器の構造をおさらいしておこう！



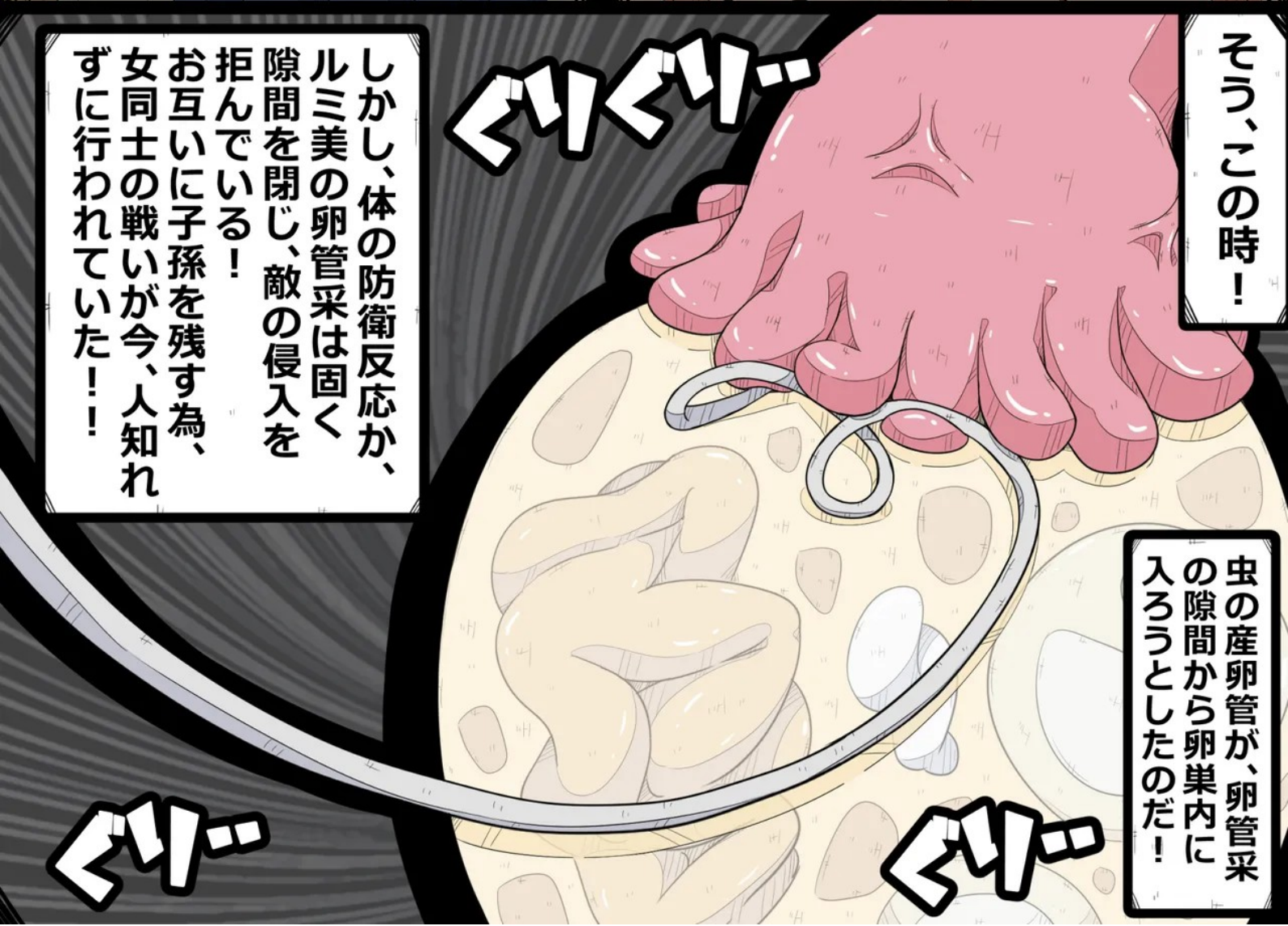
今度はなんスか！
びっくりした〜！

ぴっ



おん

どわ



そう、この時！

しかし、体の防衛反応か、
ルミ美の卵管采は固く
隙間を閉じ、敵の侵入を
拒んでいる！
お互いに子孫を残す為、
女同士の戦いが今、人知れ
ずに行われていた！！

虫の産卵管が、卵管采
の隙間から卵巢内に
入ろうとしたのだ！

ぐわ

ぐわ

あ、これダメだ。本気でダメなやつ。ムリムリ。

取って。虫取って。本当にダメ。冗談抜きで。早く虫取って。

おやあ？卵研顧問候補であるワルミ美先生が、な〜に弱気な事を言っているんですかねえ〜？

はははは

ダメダメダメ。触るな。今、卵巣と直結してるから。早く虫取って。

無理だから。虫取って。触るな。虫取れ。早く。

お〜、プニプニしててキモッw
ウエ〜イ！ウエ〜イ！w

つぱ
つぱ

早く虫取れつつてん
だるがこのガキやア!

ひんっ

オラ！ボケエア!

身の危険を感じた虫は、
もはや手段を問わず一気に
黄体にアクセスするため、
卵巢の表面から産卵管を
突き刺す事に決めた!

卵管采の隙間を狙っていた
虫であったが、菜々子の指
の刺激に反応!

手早く、最短距離で
卵巢内部に!

グググ



キ

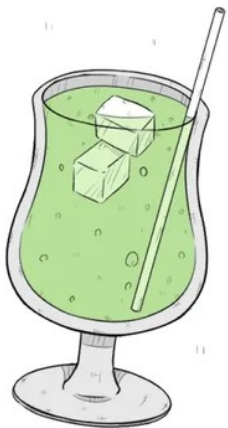
オ

ズッ...

ダメだ：絶対耐えられない：波が来てるっ：すぐそこまで！勝てないっ：この虫に服従するしかない。私はこの虫に生存競争で負けたっ：！！
せめて、怖さを紛らわす為に：何か他の事考えないとっ：！！

他の事っ！他の事：そういえば喉乾いたな：

メロンソーダ飲みたい：



メロンソーダ：甘いシュワシュワ：あくダメだ来るっ：メロン：っ！

はーっ

はーっ

はーっ

はーっ

あゝゝゝ

はゝゝゝ

あゝゝゝ

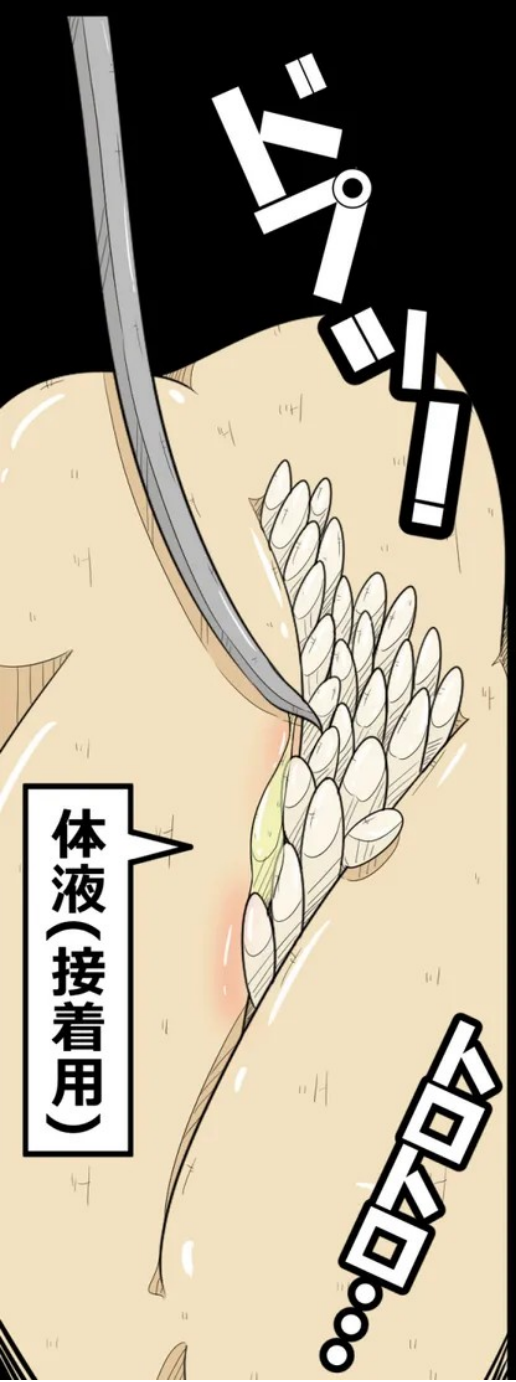
はーっ

はーっ



悪魔のような呻き声だ...

うおおおおお〜...
うごおおおおお



体液(接着用)



はーっ

はーっ

はーっ

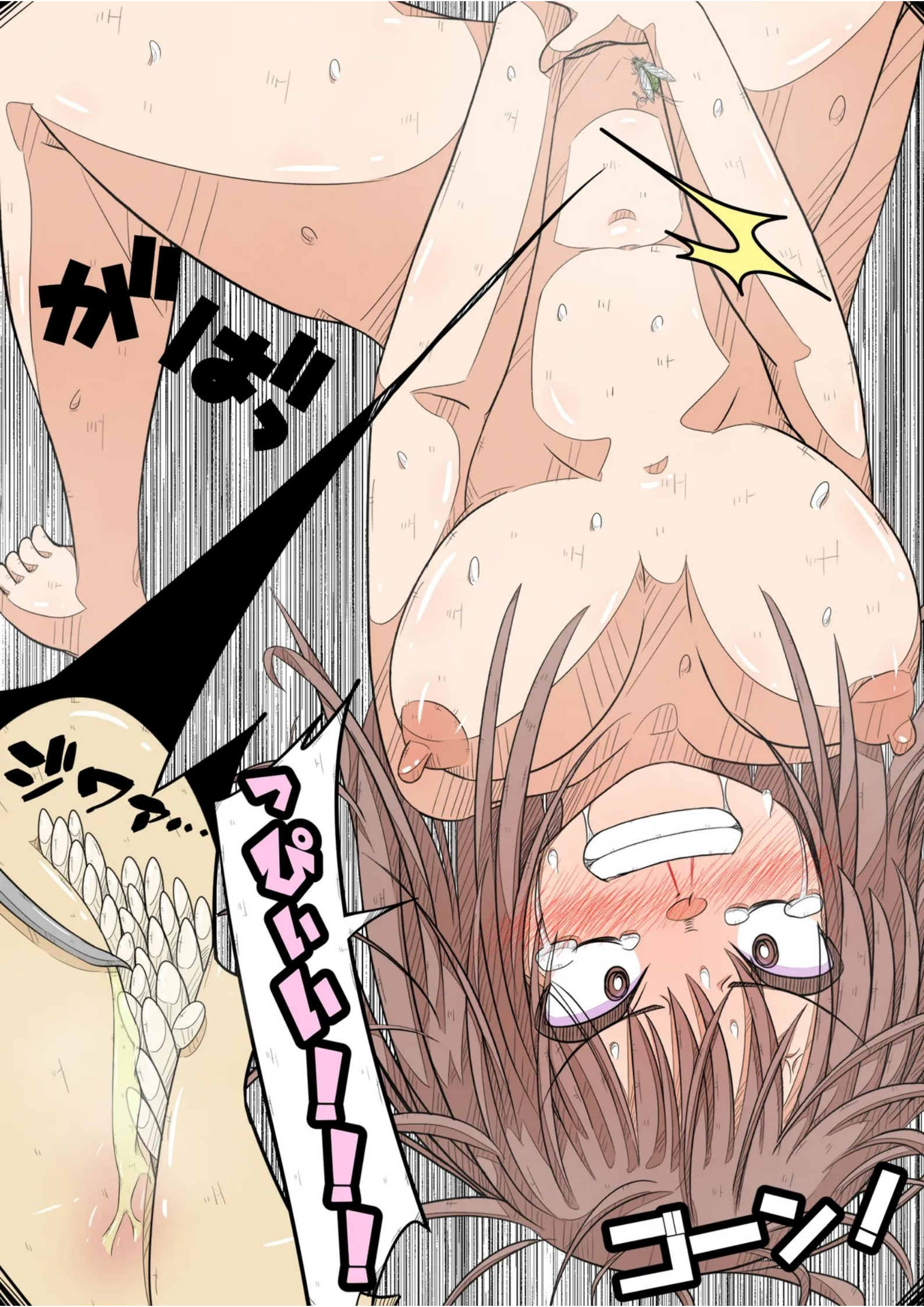
はーっ

はーっ

はーっ

ルミ美先生頑張った!!!
虫の産卵は終了したようだ。
しかし：産卵の後も気を
抜いてはいけない! タカネ
サシカゲロウは産卵後、
接着剤代わりの体液を卵に
塗布するのだ!

終わった!?! 刺激が弱まった!
終わった!?! 耐え抜いた!?!?



カッパッパッ

カッパッパッ

カッパッパッ

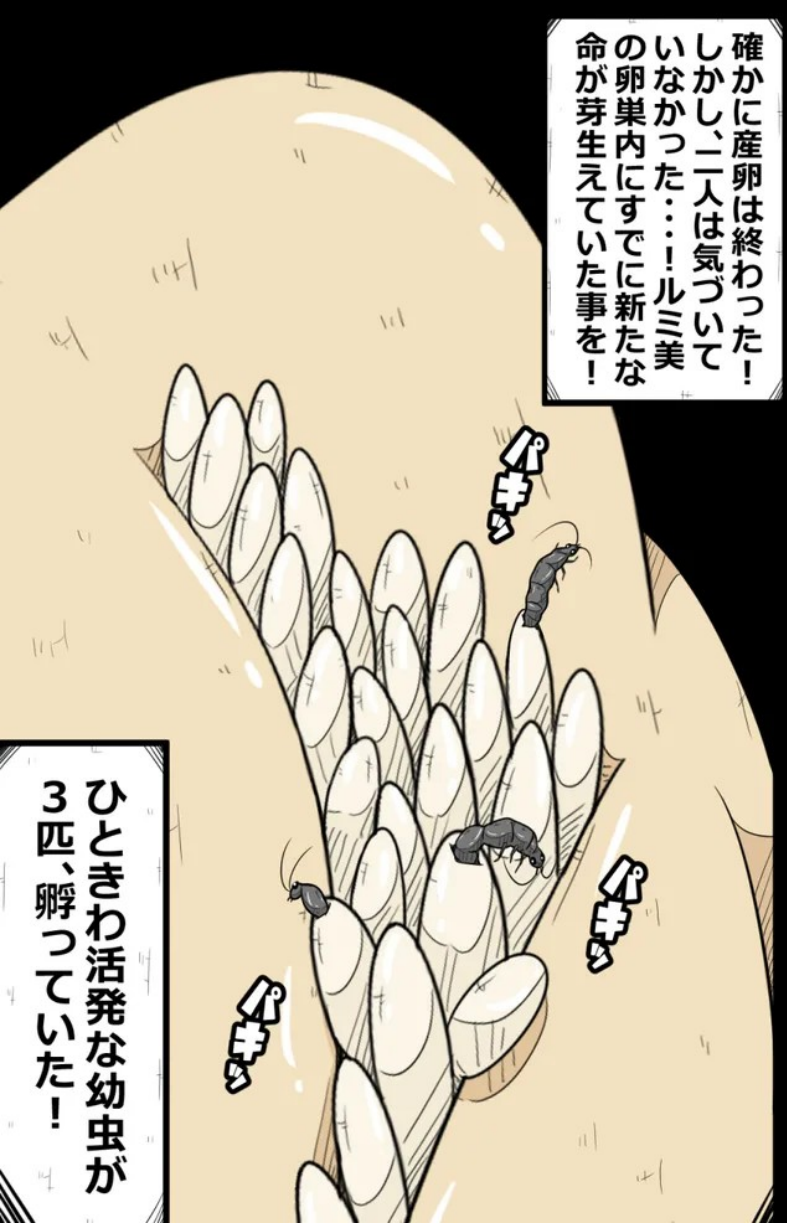
カッパッパッ



びびり!

〇〇〇

あ!気が付きましたか!
先生、1時間も気を失ってたんですよ!いや〜若干焦りました…良かった生きてて。



確かに産卵は終わった!
しかし、一人は気づいていなかった…!ルミ美の卵巣内にすでに新たな命が芽生えていた事を!

ピキッ

ピキッ

ひときわ活発な幼虫が
3匹、孵っていた!



ねえ…終わった…?これで
終わり?終わったよね…?
終わったって言うて。

ええ!虫はもう回収
しましたよ!なので
もう大丈夫かと(多分)



ねえ：今私どうなってる……？
体が動かなくなつて……私……大丈夫？
ちやんと下半身あるよね……？
正直に言つていいから……教えて……

うん、何にもなつてない
です。下半身もついて
ます。正直言つと全く
面白味無いですね。
やる気あるんですか？

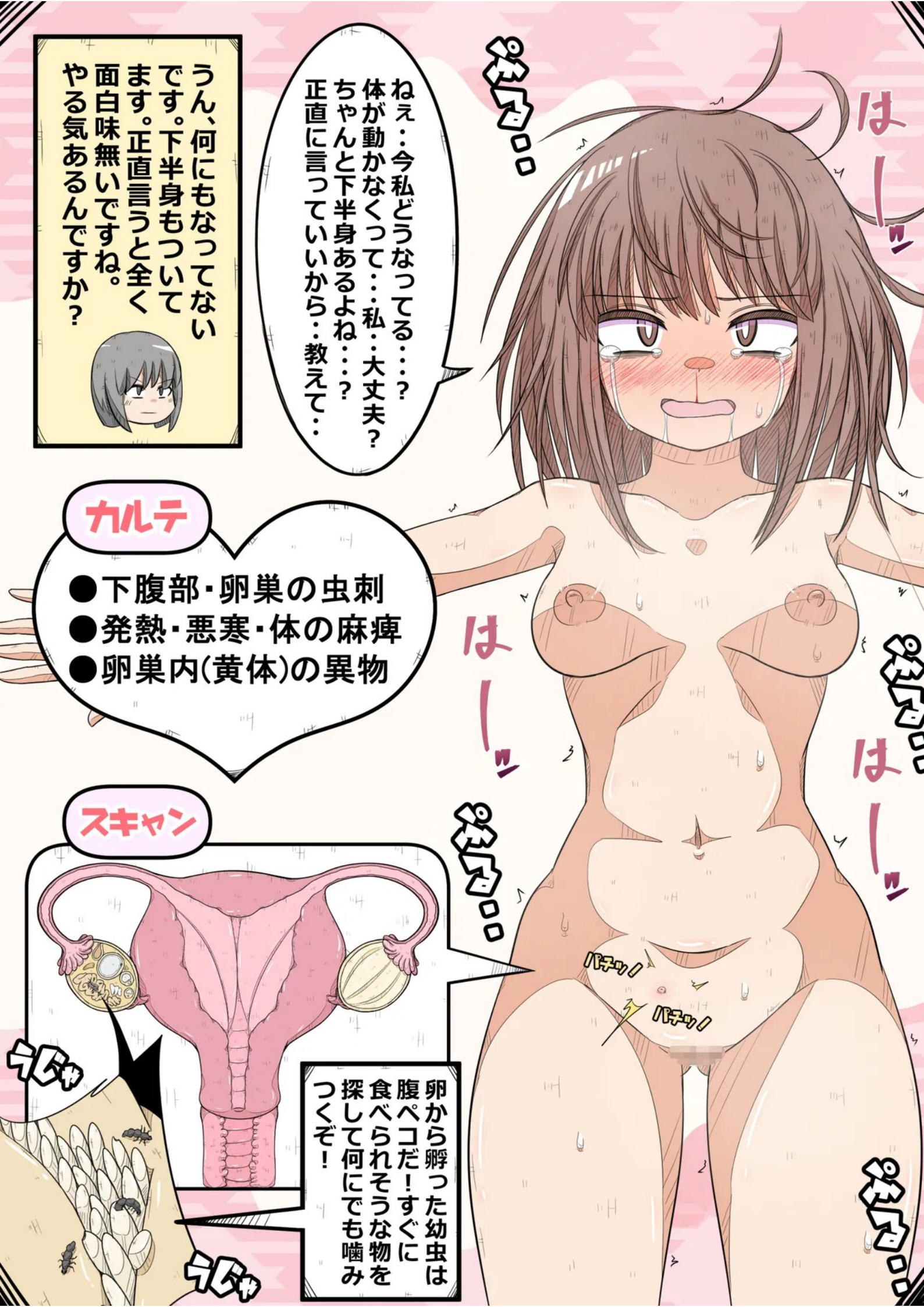


カルテ

- 下腹部・卵巣の虫刺
- 発熱・悪寒・体の麻痺
- 卵巣内(黄体)の異物

スキャン

卵から孵つた幼虫は
腹ペコだ！すぐに
食べられそうな物を
探して何にでも噛み
つくぞ！





ガッ

ガッ

ガッ

ガッ

ガッ

ガッ

ガッ

ガッ

