

グレースケール  
全54P

い  
ら  
ス  
ケ  
ル  
エ  
ル  
シ  
ヨ  
ウ  
シ  
ヨ

# 腹 歪 ミ 娘 小 女



@Yashashikinoko1

成人  
向け

R18

排泄表現有り



ボテ腹(卵)



産卵





この画像資料集はある生命体の生態について記したものである。



ここは私の実験室。  
研究対象のため  
部屋は清潔に  
保たれている。

この少女は  
私の研究対象

蛙と人間のDNAを  
持った女の子

グミちゃん

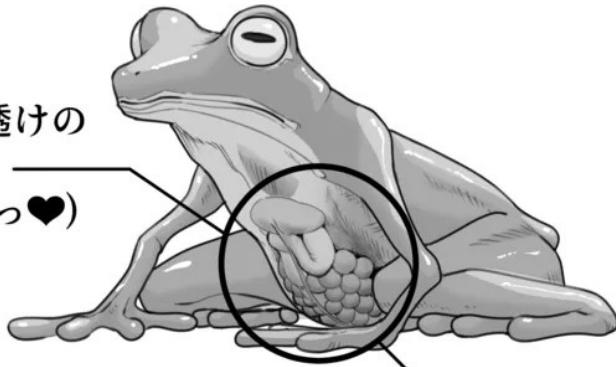
身体は成熟  
しているが

知能は  
積み木で遊ぶのが  
好きな年頃と  
同等程度しかない。  
(かわいい)

グミちゃん  
こっちは向いて  
資料用の写真  
とらせてね

【グラスフロッグ】

透け透けの  
お腹  
(きゃっ♡)

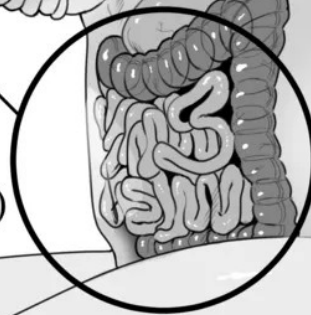


おっきい  
やわらか  
おっぱい  
(ずっと触って  
いたい)

グミちゃんは、  
グラスフロッグという  
お腹の透けた蛙と  
人間のハーフなので、  
お腹の部分が完全に透けている。  
(えっち♡)

おなか以外は普通の女の子と  
同じ体のつくりをしている。(♡♡♡)

指先は爪が  
生えておらず  
柔らかい  
(ずっと触って  
いたい)



人間の尾てい骨の部分には  
蛙らしい尾ヒレの名残の様な  
短い尻尾が生えている。

ぷにぷにしている  
気持ちいい  
少しひんやりしている  
(ずっと触っていたい)

身長：165.1cm  
体重：52.8kg  
スリーサイズ：100 - 65 - 98cm  
カップサイズ：H

# おりがみ

今日はグミちゃんと一緒に  
おりがみで遊んでみる。

グミちゃんは折り紙に興味津々  
のご様子。

?

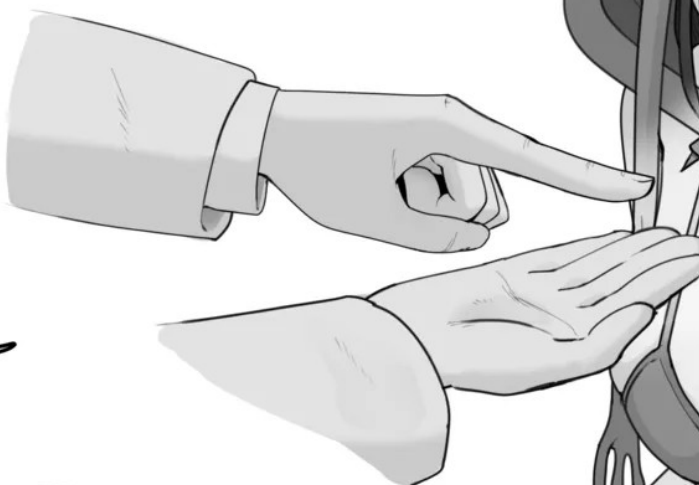
じゃあ  
折るから  
見てね

ん！

ほら  
蛙さんの  
出来上がり

いっしょ

しゅぽろー



フリスト!!!

おりおり  
おり...



グニャ...

見て!

できたっ!!!



折り紙はぐにゃぐにゃだが  
本人は大満足そうなの  
(かわいい)



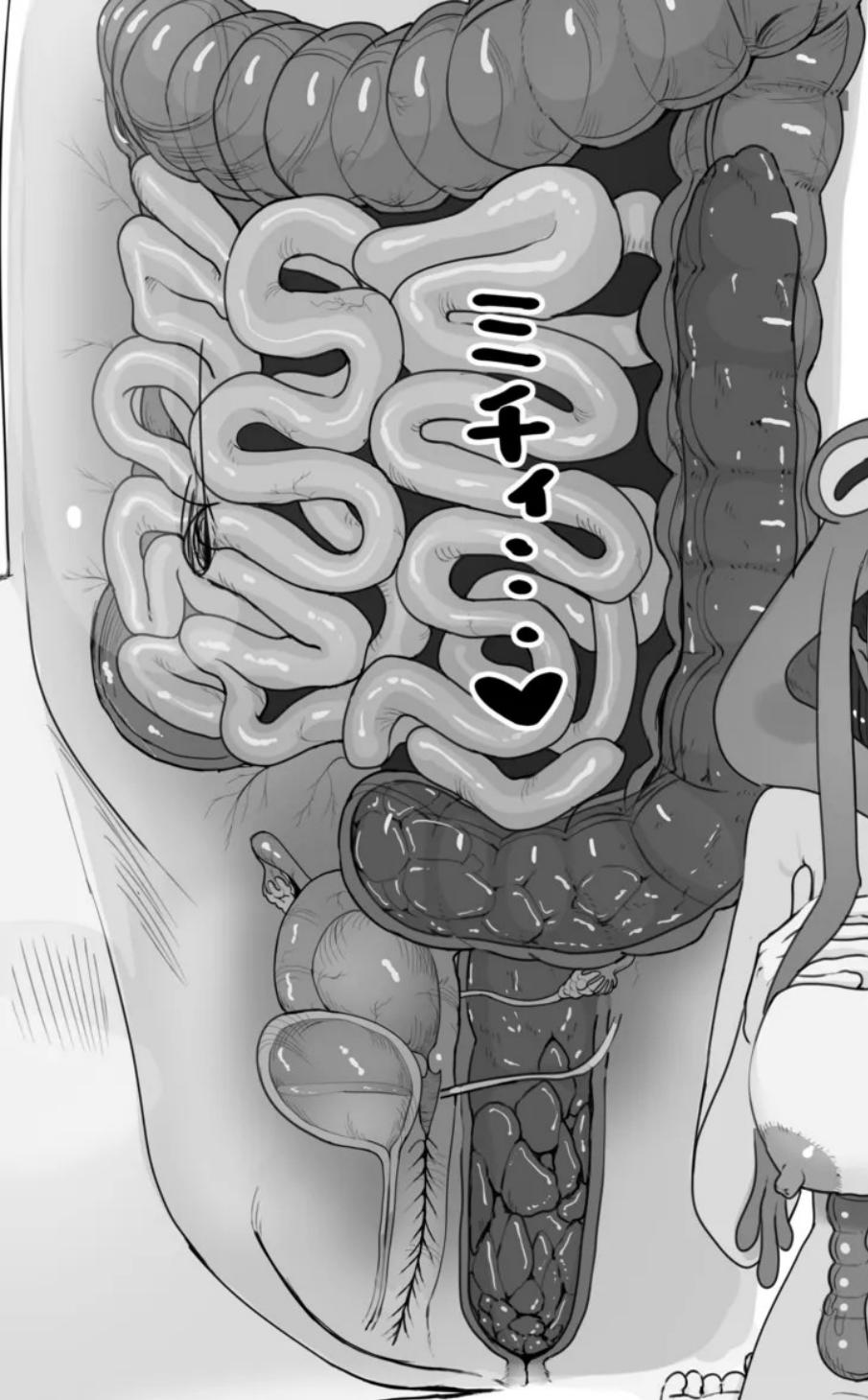
## 昼食

昼食はグミちゃんの大好物  
オムライス。

水分は経口摂取でも  
取り入れられるが  
腹部の皮膚から取り入れる  
カエル式の飲み方の方が  
グミちゃんは好きらしい。

水着は邪魔なのか気づくと  
すぐ取ってしまう。





グミちゃんの腹筋や骨盤は完全に透明で肉眼では視認することはできない。

大腸・小腸・子宮・膀胱のみ視認できる。  
(エッチだね♥)

ウ・うんち  
する？

(私)

小腸は透明度が低く中が見えないが大腸は透明度の高いため便がたまると良く見える。  
(健康的なうんち♥)

ん…

ウ・うんち  
する…

# パカ

排出された便は研究と  
グミちゃんの  
健康状態の確認のため  
バスタブで排便し採取する。

じゃあ  
お股開いて  
ウンウン  
しようか  
私

排泄

ん!

ふん!!

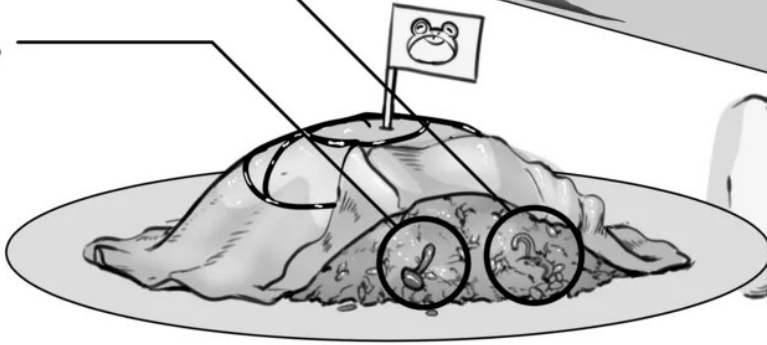
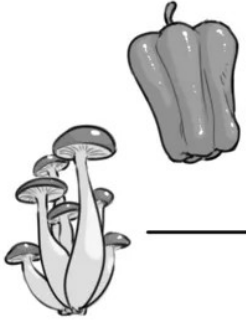
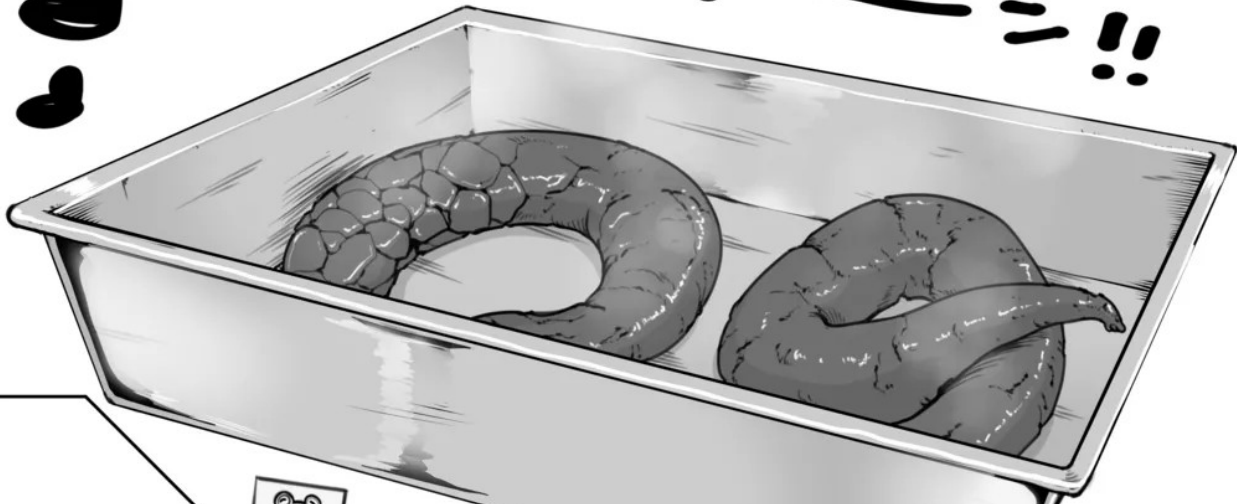
モコッ♡







デデーニ!!



だしめじ  
もの

ホッカ ホカ

ぴーまん  
だったもの



オズ

# 排卵



雨季になると子宮内が  
排卵された無精卵で  
いっぱいになった  
初めて起こる現象だ。

本人は興味が無い  
というより  
何が起きているか  
わかっていない  
様子だった。



排卵から数日後  
つわりのような  
症状がでてきた。

食べたものを  
全部吐いてしまう。

大好きな  
オムライスも  
食べられなくなって  
しまった。  
(;ω;`)



フルーツなら  
食べられるらしく

イチゴをよく食べて  
くれるようになった。  
(嬉しい)

そこから  
みるみるうちに  
無精卵たちが  
大きくなっていき…

無受精の妊婦となった。

## 発情

本来のカエルの交尾は

雌が産卵した無精卵に雄の精子をふりかけ受精させる「体外受精」を行うため、

カエルと人間のハーフであるグミちゃんは無精卵が大きくなった今が発情期になるようだ。

そしてグミちゃんは普通の蛙と違ってお腹以外人間の女の子のため「体内受精」でも受精できる。

いわば両性類。

今回の無精卵たちは体内受精させようと思う。



ちょっと  
まだやることが  
あるんだけど…

んー！

卵が大きくなってから  
グミちゃんはやたら  
甘えてくるようになった。

私がグミちゃんを  
気持ちよくしてくれる  
何かを持っていると

グミちゃんの本能が  
働いているようで

ずっと私の体に  
くっついてくる。  
(かわいい)

あーあ  
雌の顔に  
なっっちゃって

これ以上は  
性欲発散して  
あげないと  
グミちゃんが  
苦しんでしまうな…  
産卵してしまう前に  
体内受精させよう

えお♡

えお♡

えお♡

ぐみっ♡

えー↓♡



なんか先っちよが濡れて...

おつきくな  
ったねえ  
少し張って  
るかな

んっ♡

んんっ♡

んっ♡

んっ♡

んっ♡

んっ♡

んっ♡

むっ♡

むっ♡

むっ♡

むっ♡

むっ♡

むっ♡

むっ♡

むっ♡

むっ♡

むっ♡



!!

!

♡

やあだあ...

大丈夫大丈夫  
体がお母さんになろうとしてるんだよ



あっ♡

フッ

フッ  
フッ

うっ♡

ん…

…

ほんのり  
甘いな…

おいしい？





ジッ

バ

やああ!

予防注射とか  
本当に嫌な時は  
もっと嫌がるのには  
このお仕置きの時  
は素直だねえ

んー!

フキッ





.....

うっ♡

グイッ♡

ちっ♡

くっ♡

はっ♡ はっ♡ はっ♡ はっ♡ はっ♡ はっ♡

あっ♡

あっ♡

あっ♡

あっ♡

あっ♡

あっ♡





ムクッ

お?

どうしたの?

ウズ

ウズ

ガッ

何かいる!

え?

つかまえた!

おっ

さあ  
ベルト外せる  
かな？

はずせ  
るもん！

カチャ  
カチャ

カチャ

ピ  
ン  
チ  
ン  
チ  
ン

ピ  
ン  
チ  
ン  
チ  
ン

これ  
とれない！

がんばれー

お…

f b b . . . o f b a k . . .



へビだー!

バツ

ホッ

ホッ

どちらか  
というとか  
メさん  
かな?

ホッ

なんだ  
かメさん  
かー



しゅしゅ

変なの！

ギン  
ギン  
ギン

蛙は動いているものを  
とりあえず口に運ぶ  
習性があるため、

ブッ

わづ...

ブッ

ブッ

このように  
動かしていれば、

もいっ♡

グミちゃんの中にある  
蛙の遺伝子は  
黙ってられない。





カメさん  
ここに  
入りたいって

入ってもいい？

うん…

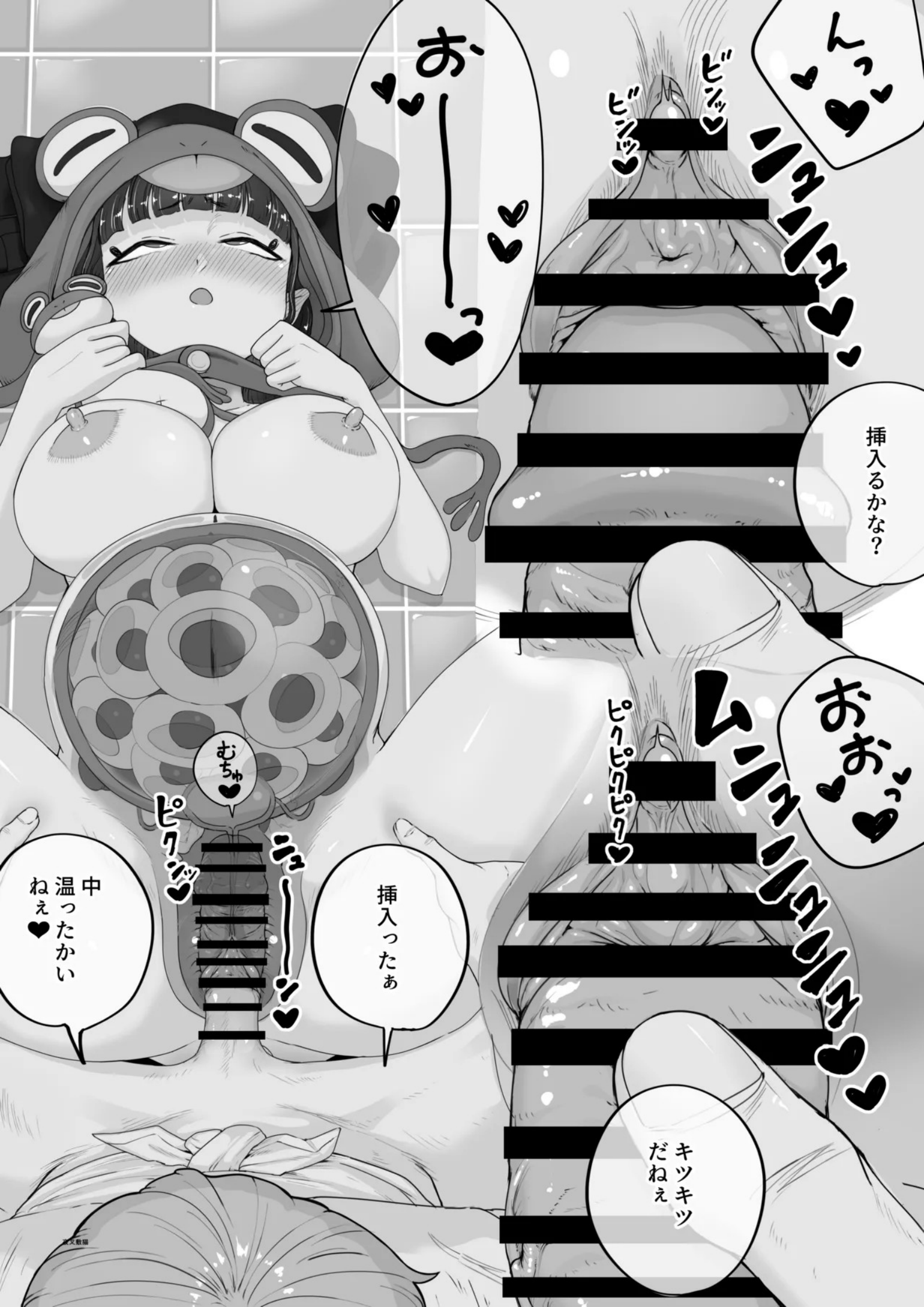
カメさんいっぱい  
ぴゅっぴゅするから  
いっぱいおたまじゃくし  
産むんだよ？

？  
…うん

ド  
キ  
ド  
キ

ド  
キ  
ド  
キ

ギ  
ン  
ギ  
ン  
ギ  
ン  
ギ  
ン



おおー♡♡♡♡♡

んっ♡♡♡♡♡  
ムムムム♡♡♡♡♡

挿入るかな？

おお♡♡♡♡♡

ムムムム♡♡♡♡♡  
ムムムム♡♡♡♡♡  
ムムムム♡♡♡♡♡  
ムムムム♡♡♡♡♡  
ムムムム♡♡♡♡♡

キツキツ  
だねえ

挿入ったあ

むちゃ♡♡♡♡♡  
ピクピク♡♡♡♡♡  
ムムムム♡♡♡♡♡

中温  
ったかい  
ねえ♡♡♡♡♡



ぐわん♡

子宮口が  
思ったより  
柔らかい

わちゅ♡

挿入りそうだ…

あ♡  
あ♡  
あ♡

おお♡

おい♡

あ♡

ん？

びゅ♡

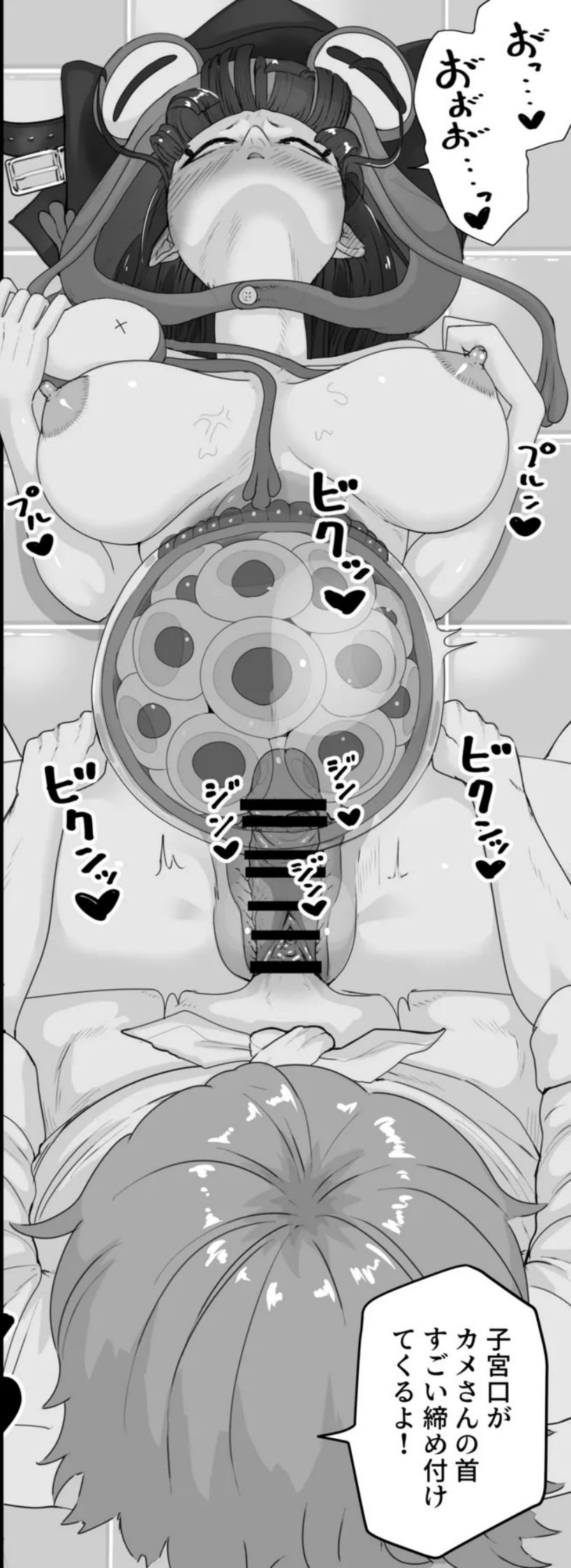
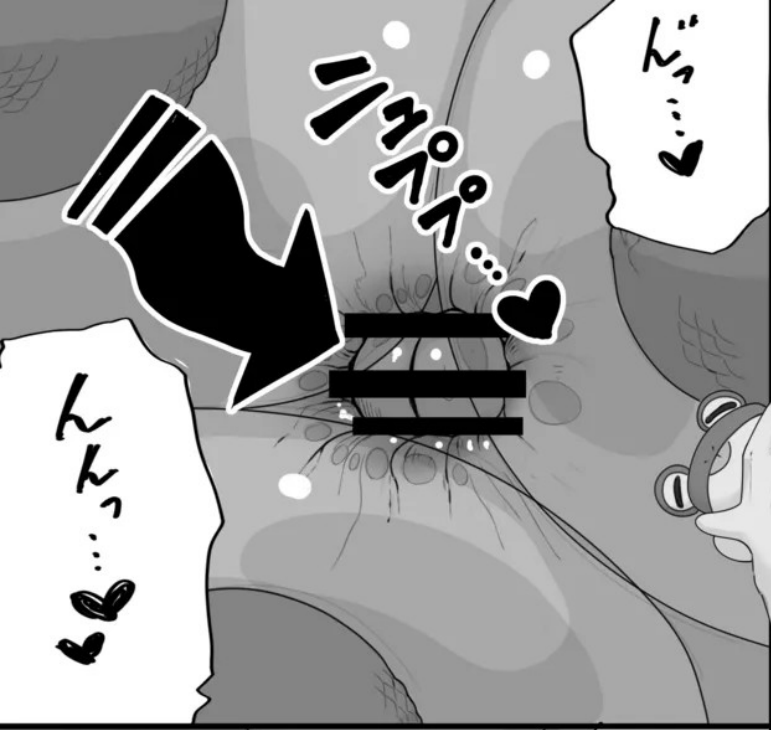
↑

あ♡

グッ

あ  
挿入った

ぐわん♡



子宮口が  
カメさんの首  
すごい締め付け  
てくるよ！









全ての無精卵に  
満遍なく  
受精できたと思うけど  
確実に孕ませたいから  
もう一回  
中出しするね？

バスタブに  
移動して  
そこで  
卵もウンウン  
しよっか？



手離れない  
ようにね  
ちやんと  
掴まってるん  
だよ？

落っこちたら  
痛い痛い  
だからね



このフード  
とっちやおうか

この白いのも  
とってえ…

肌がいい…

わかった脱ごうか



じゃあ次は  
グミちゃんか  
動いてみいよっか

ちゅっ  
ちゅっ  
ちゅっ

ちゅっ  
ちゅっ  
ちゅっ

ちゅっ  
ちゅっ  
ちゅっ

あむ  
あむ  
あむ  
あむ  
あむ

私が横になるから  
少し腰を動かして  
みよう

うん…



うっ  
うっ

うっ  
うっ

うっ  
うっ

じゃあ  
ゆっくり  
動いてみて

ホッ

ホッ

そうそう！

上手？

一生懸命  
腰振ってるの  
かわいい！

上手上手！

^^  
^^  
^^  
♥





今抜いたら  
生まれる！

グッ

ポツ

!

えっ！

じゃあ  
まだ抜いちや  
駄目だ



びびっ

ぐんぐん

ぐんぐん

おぶ

N



この動き  
子宮口が  
亀頭の首  
ゾリゾリして  
気持ちいいな

本当のカエル  
みたいで  
えっちなだね♡

むちゅううう♡









また  
すごい出た!

これで確実に  
全部の無精卵に  
精子をかけられた  
かな

じゃあ  
カメさん  
抜くからね

ふんぬ?

がばっ

ちゃんと自分が  
卵ウンウンする  
ところ  
見るんだよ?





次の日:

タピオカ  
ミルク  
みたいだ

グミちゃん  
ごはん  
おいしい?

おいしー!

母乳は三日三晩出続け  
バスタブいっぱいになった。

その後も出続け、  
グミちゃんは母乳を作るため  
食事を以前の倍食べるようになった。

チャアアアア

胎児はバスタブに溜まった  
母乳から栄養を取り入れるように  
へその緒に似た管を形成した。

有精卵は  
細胞分裂を  
繰り返し、

みるみるうちに  
人の形を作り出した。

産卵から数か月後、  
蛙娘達の成長は早く20個の有精卵は  
20人の立派なおたまじゃくしの女の子に  
なりました。

次は彼女たちの成長過程を  
記録していこうと思う。

