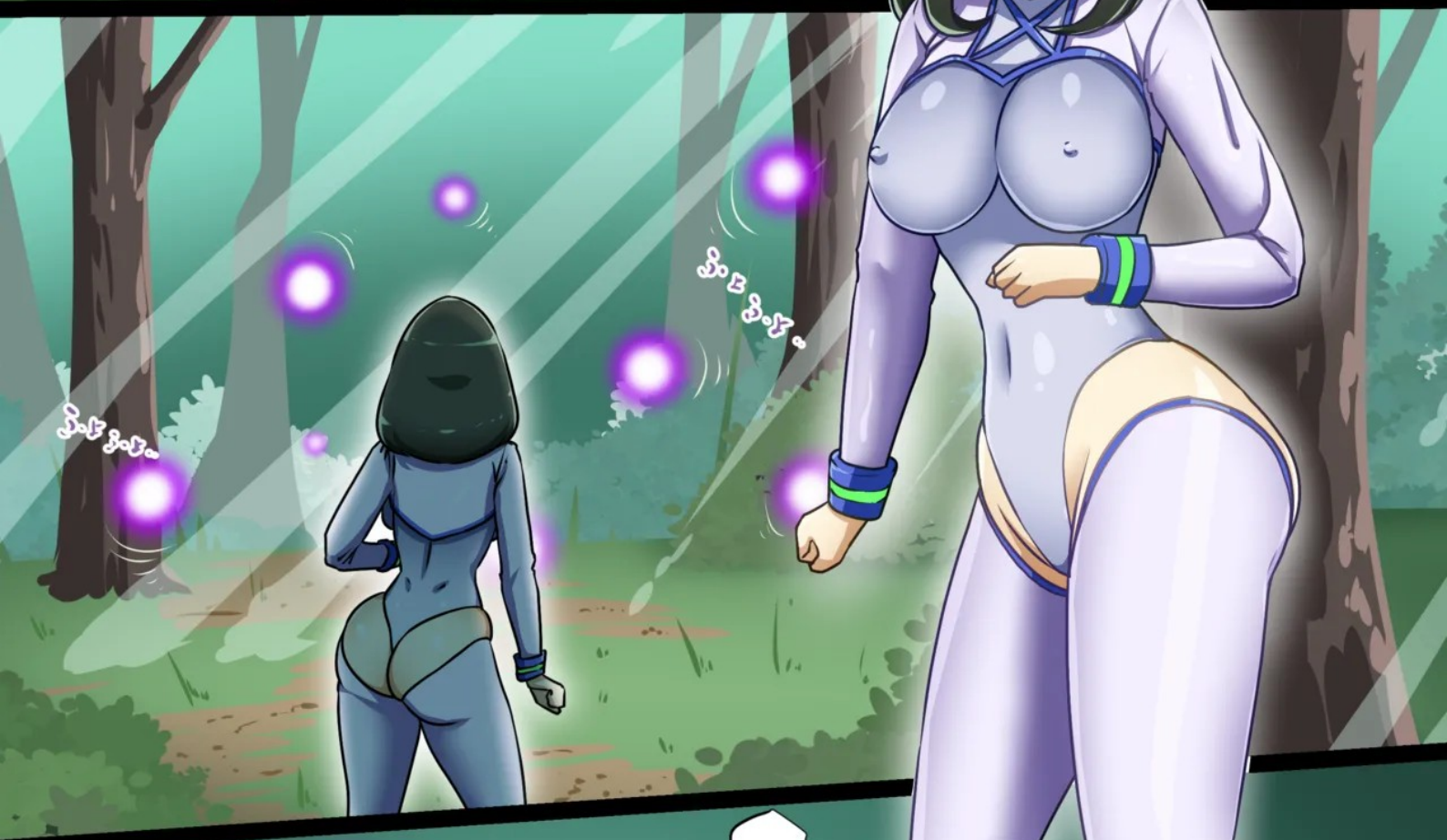


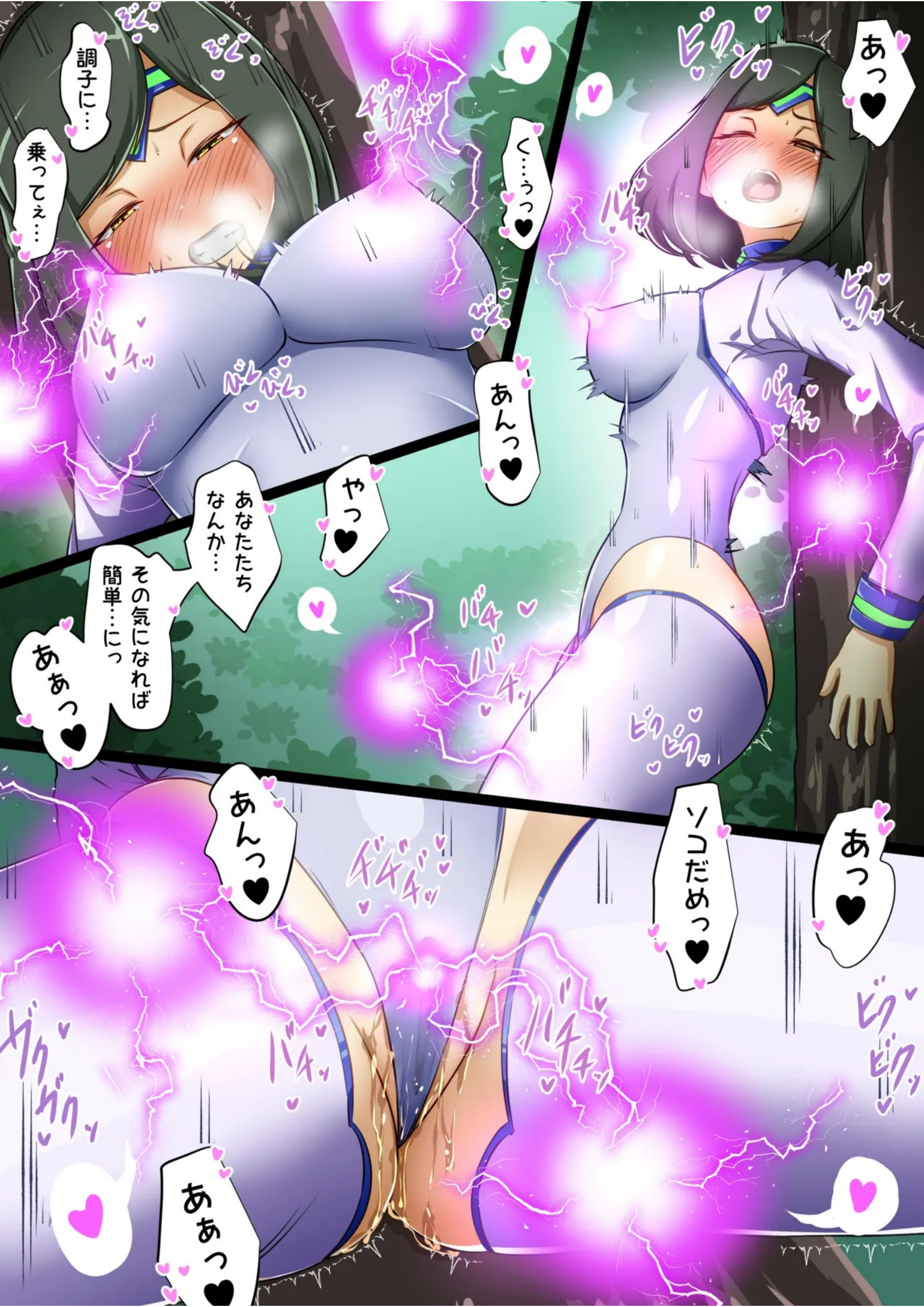
うちのコが
その辺のザコに
弄ばれる話

でゆう









あっ ♡

調子... ♡

乗ってえ... ♡

ん...うっ ♡

あん ♡

や ♡

あなたたち
なんか...

その気になれば
簡単...にっ ♡

あ ♡

あ ♡

ソコだめ ♡

あん ♡

あ ♡

♡

♡



あ
あ
あ



はあ…

はあ…

わかってはいたけど…

思っていたより
屈辱だわ…

あんなのに
いいように
されるなんて…



はあ…



本当にこんな
やり方で

データが
集まるの…?

不安だわ…



魔の者の…

生態調査…?

そう!

キミにしか
出来ない

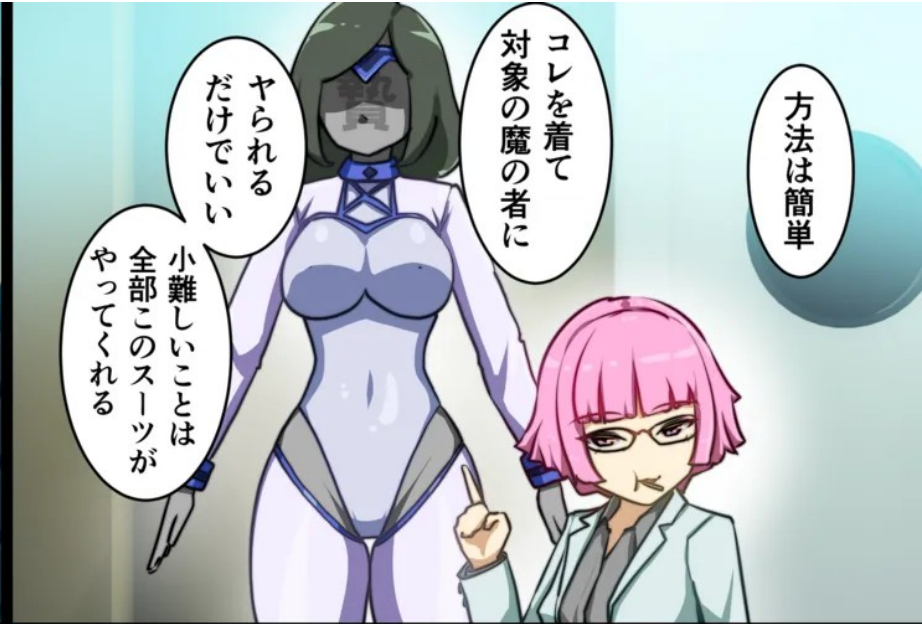
重大任務だよ



はっはっは

もっともな
反応だが

真面目な話
なんだ



方法は簡単

コレを着て
対象の魔の者に

やられる
だけでいい

小難しいことは
全部このスーツが
やってくれる



魔の者が放つ瘴気は
周囲の生物を
魔の者に変化させる
ことがある

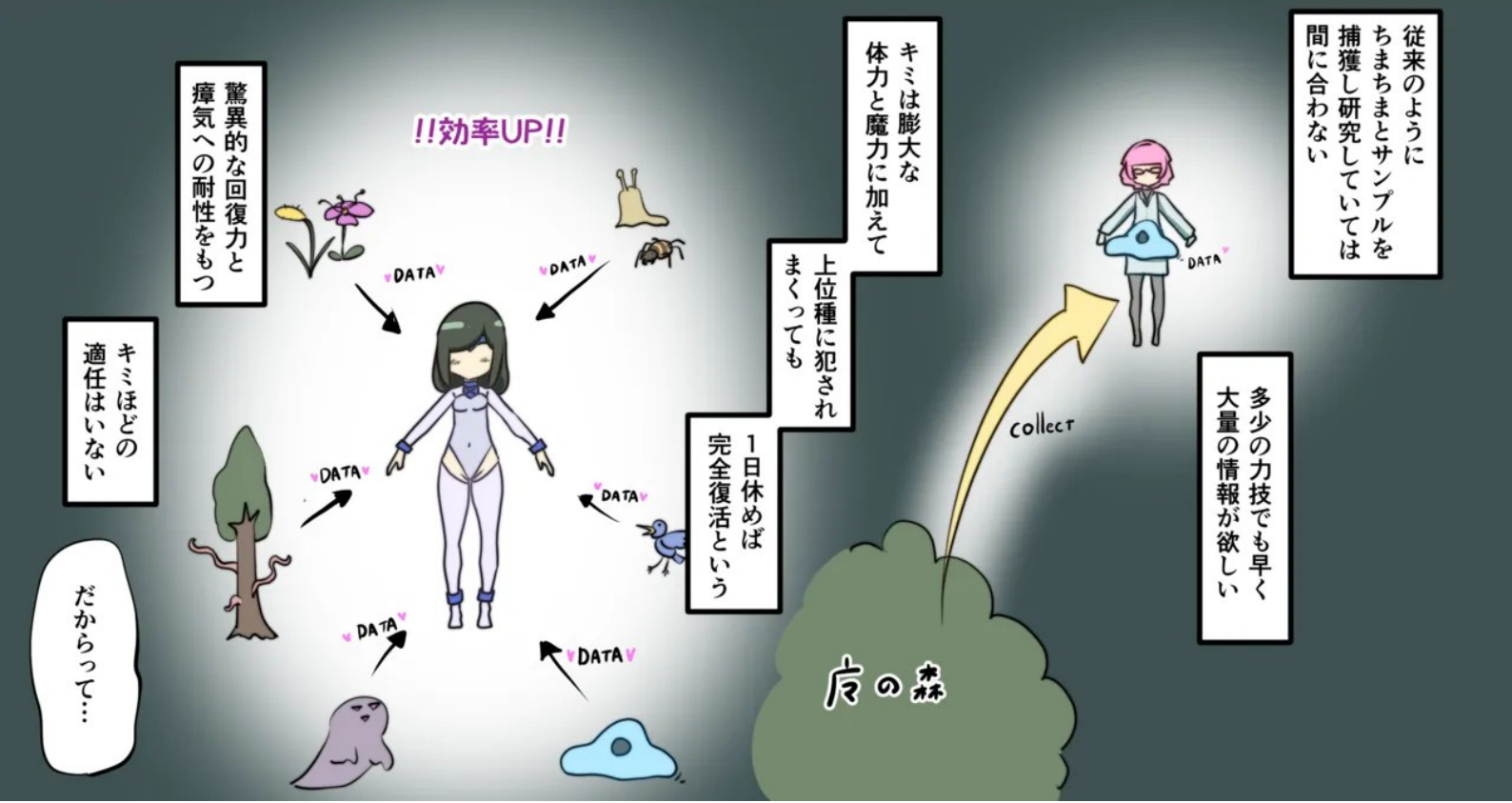
そのまま
『魔の者化』と
呼んでいるが

最近になって
その数が
急増し始めた

魔導兵が対処しているが
処理が追いつかず
数が増え続けている

個々の力は弱いため
今のところ被害は
ほとんどないが

上位種へ
進化する個体が
現れるのも
時間の問題だろう



従来のように
ちまちまとサンプルを
捕獲し研究しては
間に合わない

多少の力技でも早く
大量の情報が欲しい

キミは膨大な
体力と魔力に加えて

上位種に犯され
まくっても

1日休めば
完全復活という

!!効率UP!!

驚異的な回復力と
瘴気への耐性をもつ

キミほどの
適任はいない

だからって…



事前に了承を得なかったことは申し訳ない

無理強いはいらないよ

ただ：キミが断っても方針は変えない

数十名の魔導兵がキミの穴埋めとして

多大な負担を強いられることになるね…

う…

そんな言い方…ずるいわ…



スーツ装着中は魔法が封じられる

魔の者化した生物は弱い…もしくは弱った人間のみを狙う

魔の者化の増加なんて実感なかったけど…

キミがスーツを着ることで

膨大な魔力を持っているが戦えない

なるほどね…

強い人間の前では身を潜めているんだ

魔の者にとって最高に魅力的な獲物になる

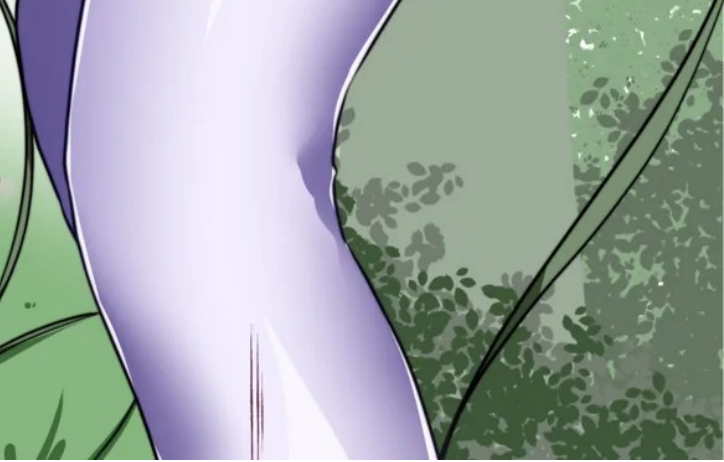
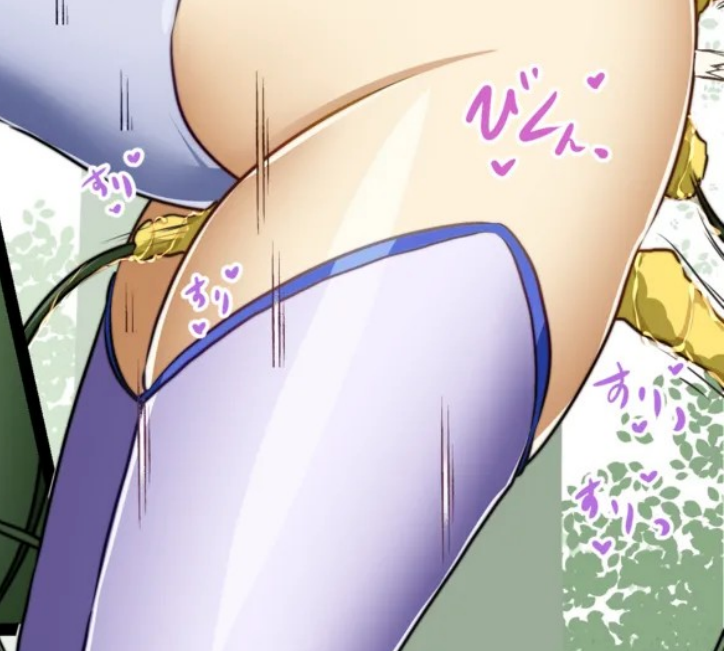
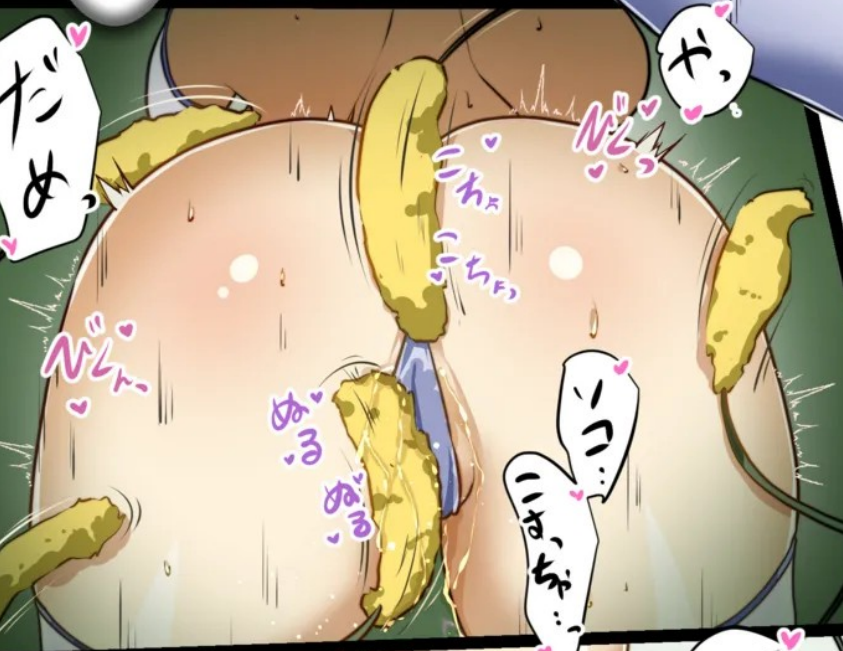
反射的な抵抗を防ぐため両手を拘束します

ちよ…!!
ちよつと待っ…

データ収集としては合理的なのかもしれないけど…



せめて事前に説明を…っ



私の扱い…
雑すぎ…っ

博士は…
HAHAHA

私のことを
なんだと…

敵も味方も…

意地悪
ばかり…っ

被虐嗜好検知

装着者の
興奮度上昇

私のことを
なんだと…

あ、あ、あ…

あ、あ、あ…

ん、ん、ん…

ん、ん、ん…

ん、ん、ん…

ん、ん、ん…

ん、ん、ん…

ん、ん、ん…

ん、ん、ん…

ん、ん、ん…

ん、ん、ん…

ん、ん、ん…

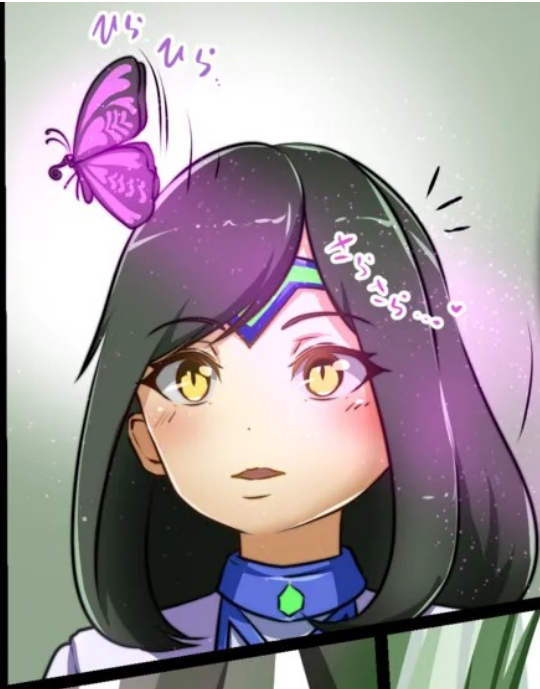
ん、ん、ん…

ん、ん、ん…





…!?



…博士の言ってた
とおり…



催淫ガスを
検知



三半規管に
異常

いつも戦ってる
上位種と比べると
全然物足りな…



脅威になる
ような力はない
みたい…





あくまで
データ収集の
ためで...



されるがまま
なのは...



次から次へと...っ

んんっ

数が多すぎる...!

ただ...



その気になれば
回避も脱出も

あ...っ

ごじごじきる...

あん...っ

もぞもぞ...



あっっっ

あんっ

あっ

あぁ

あっ

博士が
焦るのもわかる

進化して
手に負えなくなる前に
なんとかしないと…

あっ

あっ

キミが
引き受けてくれて
よかったよ

カサッ



今回の任務は
ボくらだけでは
荷が重すぎる

現地では当然

調査対象外の
魔の者とも
遭遇することも
あるだろう



魔の者は
魔法なしでは
倒せない

遭遇した場合は
力づくで追い払う
必要がある



魔法を縛り

魔の者に犯されて
バステ・デバフ満載な
状態でも



背後より
魔の者3体接近

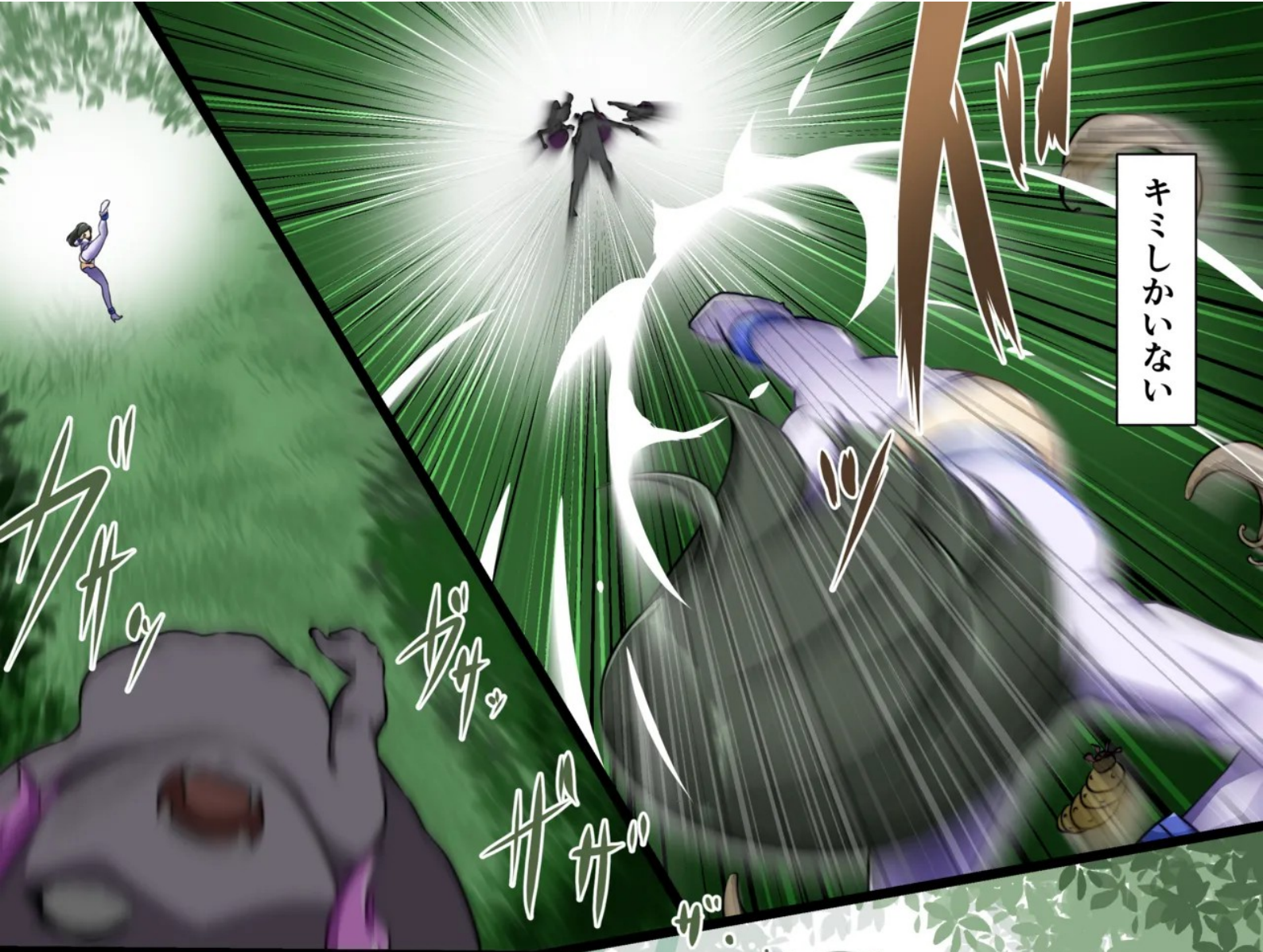


調査対象外でS...

それができるのは
やっぱり...



ピョッ



キミしかない



普通に
引き受けるのに

よろしく
頼む…

事情をちゃんと
説明してくれば



いちいち意地悪
なんだから…



ドオ…



や...っ

これだけ
やられ続けて
いると...

あっ

ああっ

慣れて
屈辱感も薄れて
くるわね...

全然嬉しく
ないけど...



.....!

データさえ採れば
反撃可能だと
気づいてからは

ふんっ!

データ収集
完了



犯され過ぎて
疲弊する
心配もない



ただ…

弱い魔の者は
責めもソフト
だから…

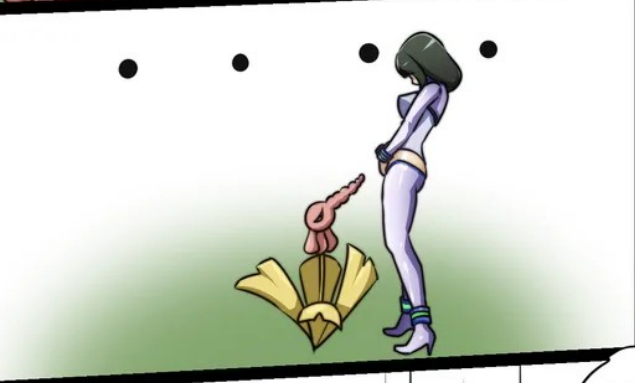
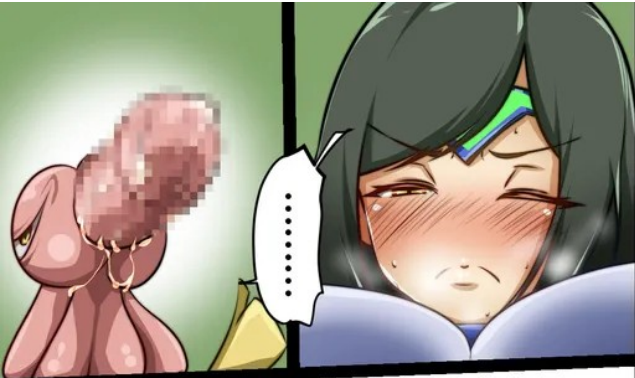
データ収集
完了

もう少しで
イけそう
だったのに…

身体の負担が
少ないのは
いいことだけど…

これは
これで…

ちよっと
辛いかも…





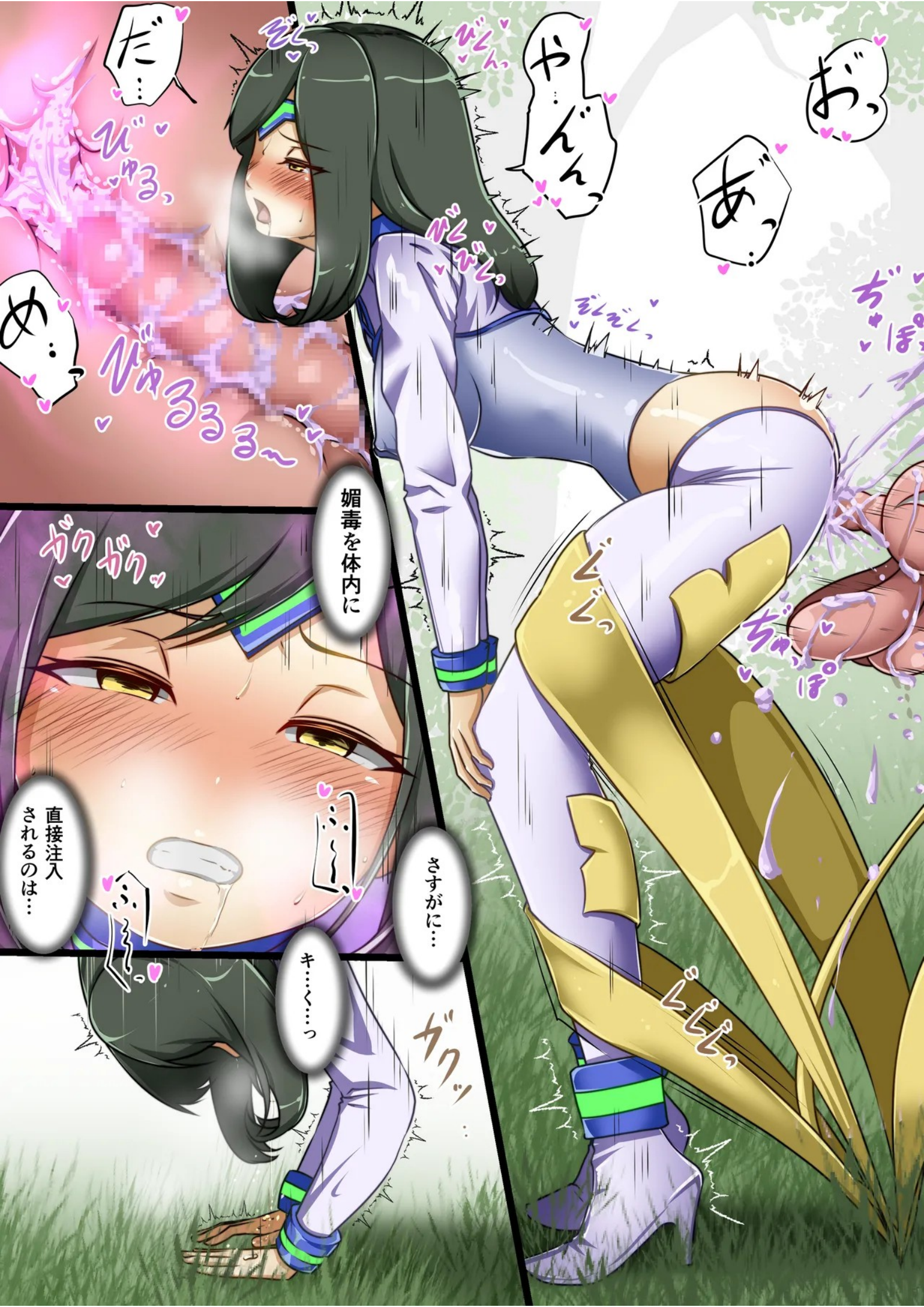
コイツ...

い...の...

おしり狙い
だったのね...

ん...お!





だ
 びゅる
 かん
 あ
 ぬ
 びゅるるる
 ぢゅほ
 ぢゅほ

媚毒を体内に

がくがく
 直接注入
 されるのは…
 さすがに…

キ…ん…っ
 がくッ

完全に…
油断してた…

ふざけた
見た目して
したたかな…

気づけば背後から
下半身をガッチリ
拘束されて…

抵抗も反撃も
できない…っ



今…
加勢されたら…



直腸内に
大量の媚毒と

極度の
催淫状態

魔の者の種子を
確認…

種子による
体内からの
魔力吸収

身体能力が
著しく低下

魔の者を
侮った罰ね…

…一気に状況が
悪化した…

あのコは…

結局加勢せず
見てただけ…

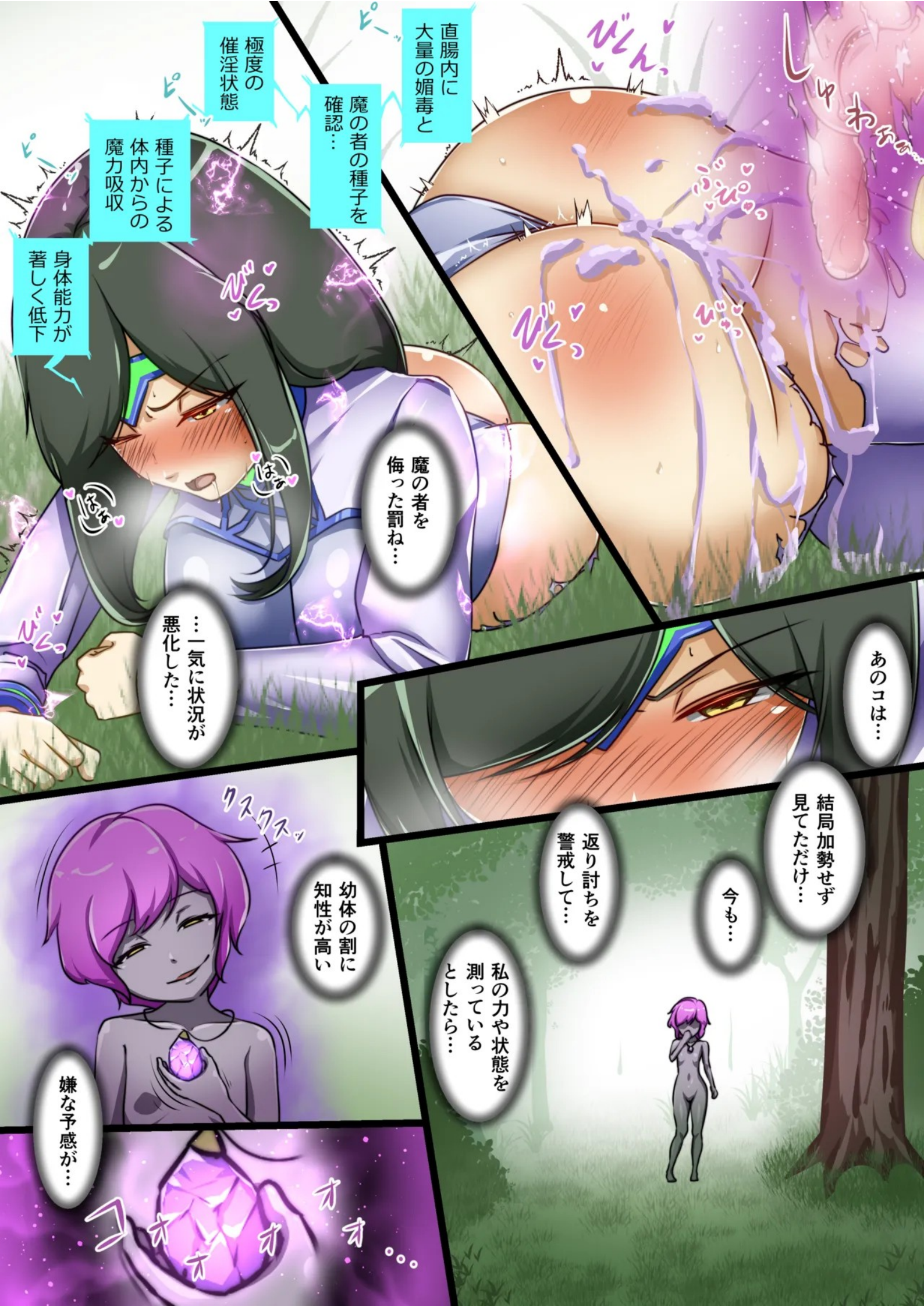
今も…

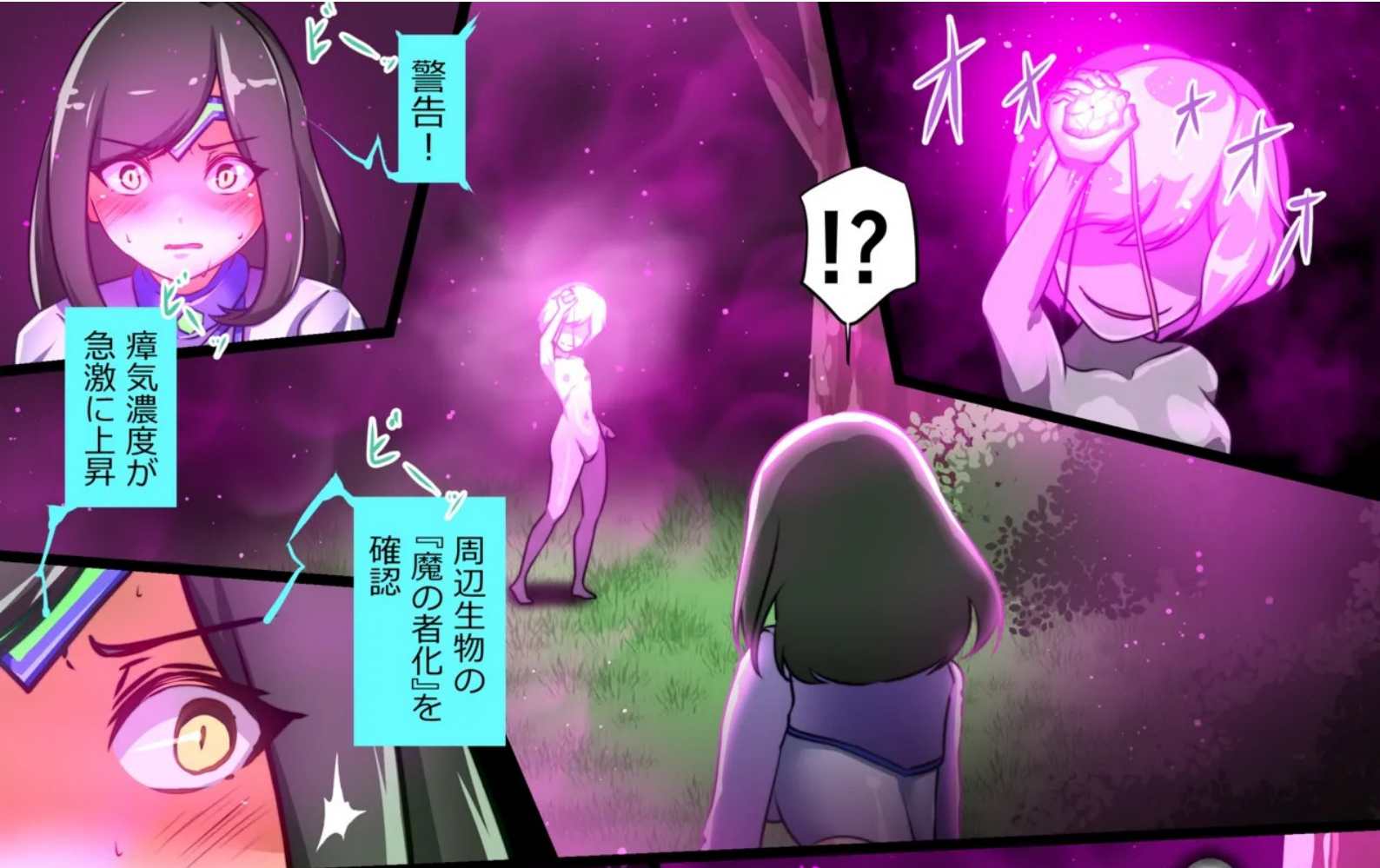
振り返りを
警戒して…

私の力や状態を
測っている
としたら…

幼体の割に
知性が高い

嫌な予感が…





警告!

!?

瘴気濃度が
急激に上昇

周辺生物の
『魔の者化』を
確認



嘘...

あのユガが...

あの石が...

魔の者化
急増の原因...!?

すずすず

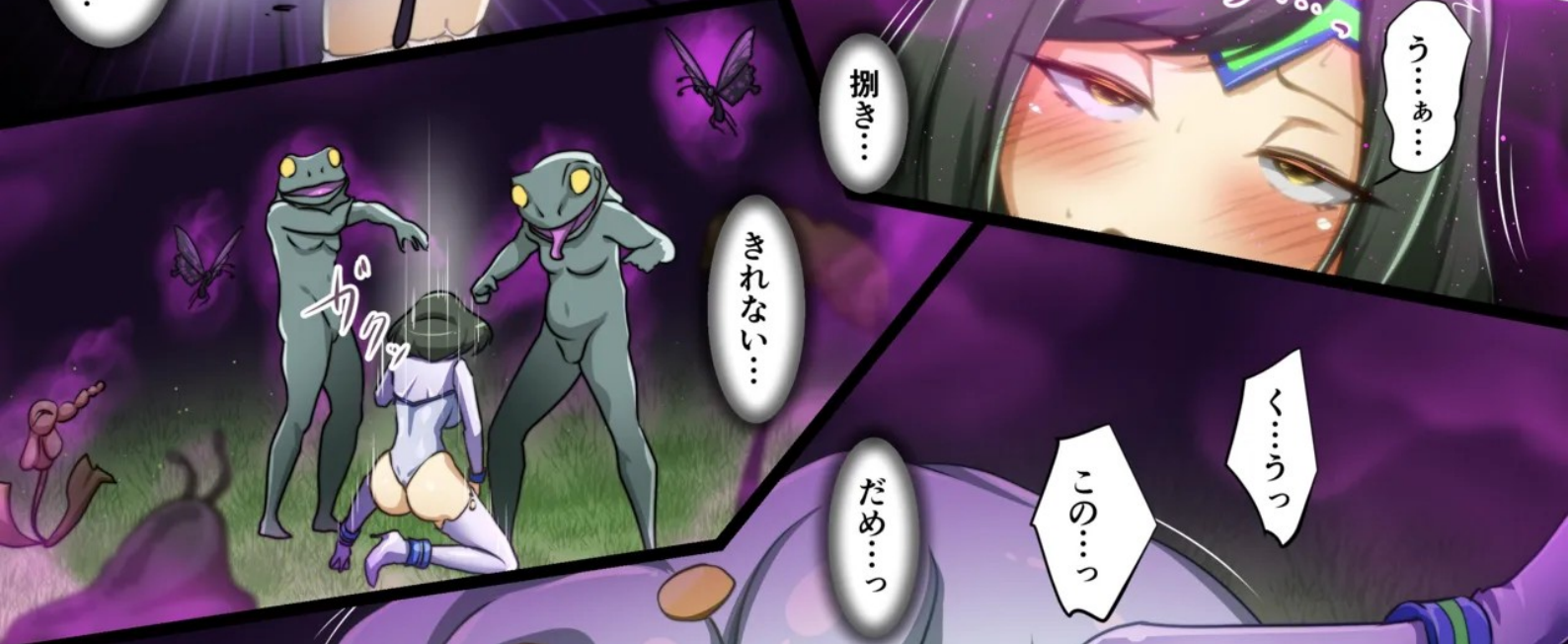
すずすず



く...っ
ば...
数だけ
じゃない...

各個体の強さが
跳ね上がった

今の私の
状態じゃ...



捌き...

う...あ...

きれない...



く...うっ

この...っ

だめ...っ

ここまで
成長すると

変身しないと
力負けしちゃう

さすがに
分が悪すぎ...

あ...っ

どきどき

ふるん

とちゃんっ

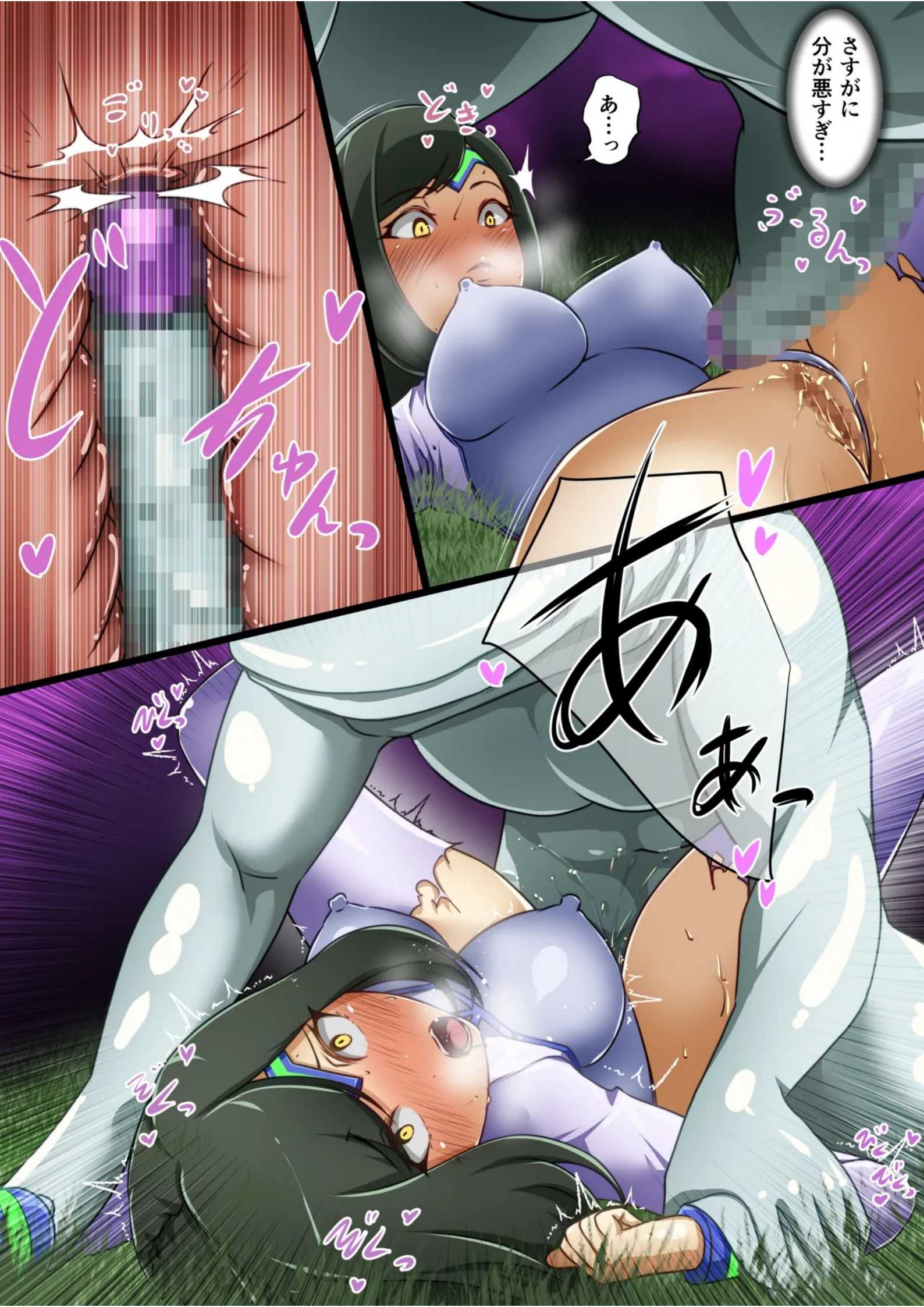
あー

んん

んん

んん

んん



奥：
突かれるたびに
イク……っ♡

ずっと
中途半端に
飛ばされて

高ぶった身体が
勝手に受け入れ
ちゃう……

抗え……ない……♡

気持ちイイ……っ♡





けど…!

今の私じゃ
勝てない…

あん…

ま…ま

生態調査の
つもりが

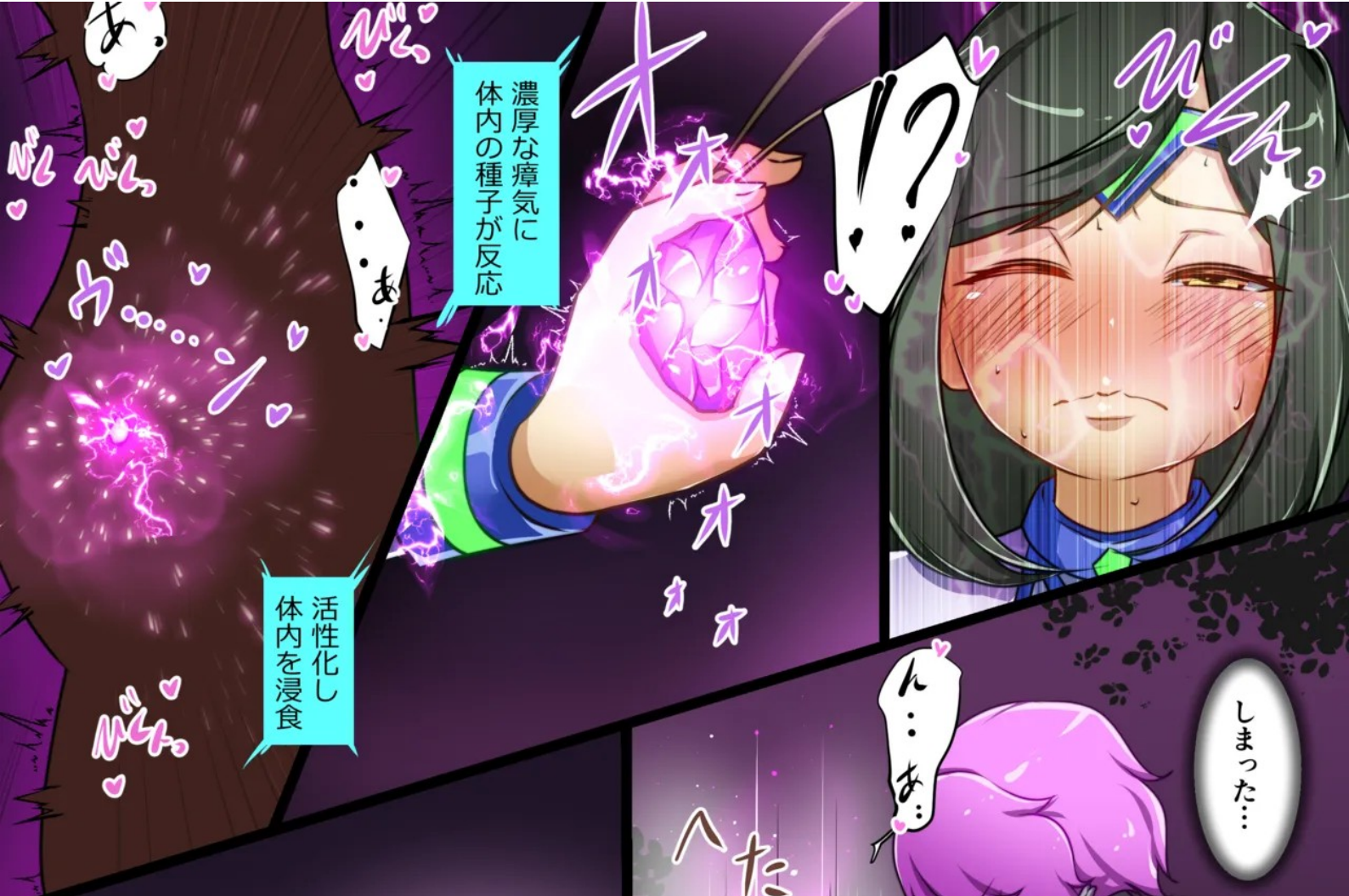
原因まで
突き止められた

十分な成果だ

やられっぱなしは
癪だけど

今は
あの石を
回収して

撤退する…!



濃厚な瘴気に
体内の種子が反応

活性化し
体内を浸食

しまった...



焦って
判断を誤った





だめ...っ



抜け出せない...っ

かはし



あ...あ...

あ...あ...

あ...あ...

ちゅぽ

あ...あ...

あ!

あ...

あああ

あ...あ...



体の奥に
残っている



微かな
魔力まで…



吸い尽くされる…っ



う
あ
あ



こいつらは
知性がない

あ、

むに

むに

むに..

むに

や

こっちの
状態なんて
お構いなさだ

本能のまま
貪り続けて



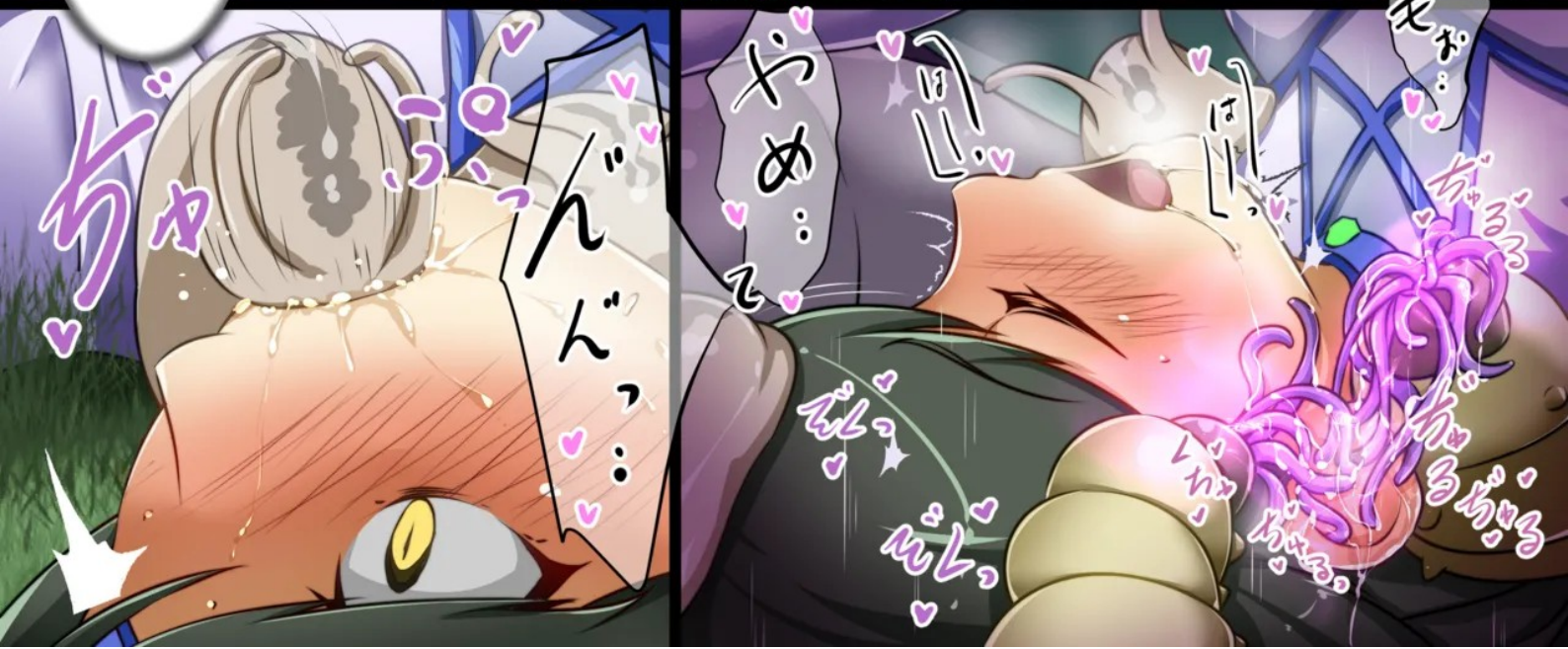
あ、

私の魔力が
空っぽに
なったら:

ちゅ

ちゅ

びん



あめ

ん

ちゅ

あ

あ

あ



ほお…

…瘴気が濃縮され
結晶化したのか…

とんでも
ないな…

コレひとつで
その辺のザコが
脅威に変わる…

普通に調査隊を
派遣していたら
大損害だったな…

警戒すべきは
上位種だけ
ではなかったか…

調査初日に
原因究明の上
今後の戦況を
左右する大発見
とは…

さすが我らが
ヒロイン様だな

期待以上の
成果だよ

しかし今回は
流石に負担を
かけすぎたか…

あとで
しっかり労って
機嫌をとらねば

さて…



そこそこ
高い知性がある
ようだけど…

あくまで
『幼体の割には』
だ…

結晶も

彼女も

キミには
過ぎたオモチャだ

『身の丈を知らずに
調子に乗ると

長生きできない』

勉強になったね

しっかりと
反省して

来世つぎから
気をつけると
いい…

あ…

…コレも
魔の者…?

ふふ…っ

ちよつと
可愛いかも…

こんな
小さな体で

何が
できる

『ステイッカー』
危険度
♡♡♡♡♡

体が小さく非力なため
最も効率よく快楽を与え
魔力を吸収できる
クリトリスを狙う

一度吸いつくと
満足するまで離れない
無理矢理剥がそうとすると
激しく責めたてて反撃し

獲物が屈服するまで
開放されなくなるため
おとなしく身を委ねたほうが
被害は少ない

吸いつかれると厄介だが
下半身を露出しながら
森の中を徘徊しない限り
被害に遭うことはない





…え？

…じっとしていると
かえって危険…



休むにしても
移動し続けないと…



『ジュモクモドキ』
危険度 ♡♡♡♡♡

瘴気に汚染された
木の幹を食べて
魔の者化した虫

次から次へと…

力が強い上
弾力と粘着性のある
体で巻きつかれると
脱出は困難

ジュモクモドキが
潜んでいる木の幹には
不自然な裂け目があるため

一方、動きは鈍重で
回避は容易

事前知識があれば
問題なく対処できる

もあ
イヤあ

あ
あ
あ

『ポアス』 危険度 ♡♡♡♡♡
静電気をまとった小さな羽虫。
触れると感電し煩わしいが
ダメージはない。
暗所では明かりとなる益虫。



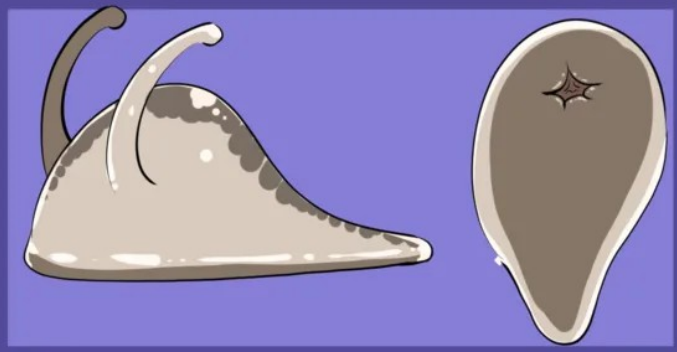
『メスジャラシ』 危険度 ♡♡♡♡♡
ふわふわとしたブラシ状の穂で
女性の敏感な部分をくすぐり快楽を
与え魔力を吸う。穂が汗や愛液を吸うと
と固くなり粘液を分泌。性感帯を
擦りあげてより強い快楽を与える。
耐久力は雑草と変わらず、素手で引きちって
倒すことができる。

『メマイチョウ』 危険度 ♡♡♡♡♡
ひと吸いすると十数秒平衡感覚を狂わせる
鱗粉をもつ蝶。攻撃手段をもたないが
他の魔の者と併せて遭遇した時は注意。



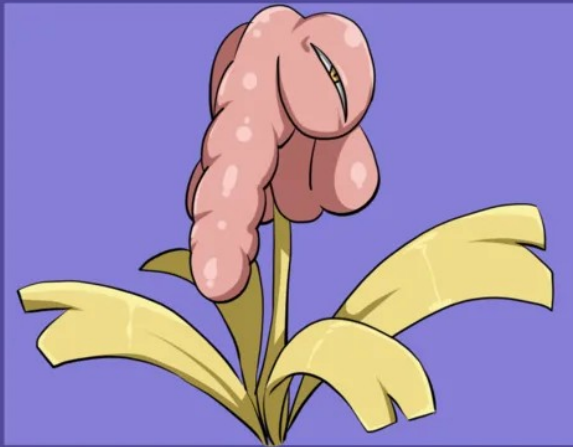
『インランソウ』 危険度 ♡♡♡♡♡
4~5mの背丈を持つ草。葉先から
催淫ガスを含んだシャボン玉を生成し、
衝撃を与えると破裂する。大量or長時間
吸引しすぎると危険。群生地帯を把握し
情報共有しておくこと。

『ビッグリーチ』 危険度 ♡♡♡♡♡
大きなナメクジ。底面に口に似た器官があり
魔力を吸い取る。体表の粘液は催淫効果あり。
動きは鈍いが、森の中では稀に頭上から降って
くることがあるため注意。



『キゲンチュウ』 危険度 ♡♡♡♡♡
巨大な芋虫。口から無数の細い触手を出して魔力を吸収する。条件は不明だが
あらゆる虫型の魔の者に分岐進化する。

『ペンペンタネツケクサ』 危険度 ♡♡♡♡♡
捕まると臀部と肛門を徹底的に
責められる。トドメに大量の媚毒と共に
種子を植え付ける。
背を向けなければ襲ってこない。



『ラージトード』 危険度 ♡♡♡♡♡
巨大なカエル。跳躍力を活かした突進と
素早くリーチも長い舌攻撃、複数体いる時は
連携するため侮れない。舌を器用に操り
性感帯を探り当て責めてくる。



ラージトード(進化) ♡♡♡♡♡
人型となり手や陰茎も使って責めてくる。
陰茎から分泌される濃厚な媚毒は体内に
注がれると常人であれば一発で堕ちる。
体格も筋力も倍増、凶暴性も増している。





著者: でゆう

Pixiv <https://www.pixiv.net/users/4551123>

X @yamade_yu

DLsite・FANZAにて
複数商品販売中

無断転載・複製・WEBへのアップロード
は厳禁です。

18歳未満の購入・閲覧を禁じます。



