

もー…
突然病院に
運ばれてきただけでも
びっくりしたのに

深夜の
ナースコールの理由が
しょうも
なさすぎるよー…

おまこ
来世のこ

いや…悪いと
思うけど

手首折ってて
自分で
出来なくて…

仕方ないな…
あきくんだから
してあげるんだよ

ほん

R18
ADULT ONLY

衛生上
問題あるから
手袋するけど
我慢してね

…よろしく
お願いします

おまこ
来世のこ

きゅ

おまこ
来世のこ



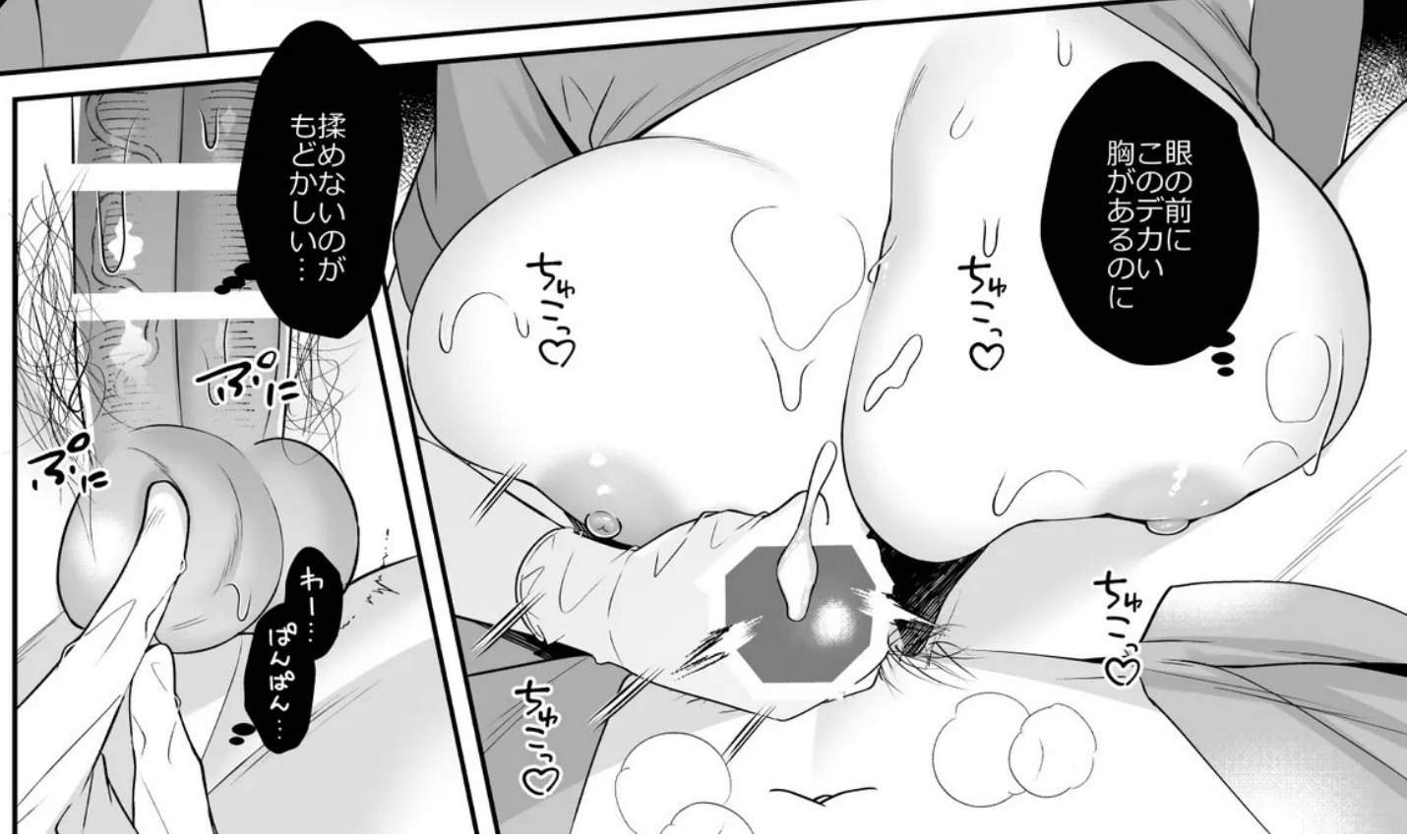
力加減はどう？

痛かったら
言ってるね？

あ…ああ
ちようど
いい…っ

あんまり
大きな声
出しちゃ
駄目だよ…！

…は



この前の
眼のデカ
いのに
胸がある
のに

揉めないのが
もどかしいの…

か…
ちぎゅっ…

あー…
吸いつく
よ…

尿道ッ

舌で
ほじられるの
ヤバい…

あーッ
あーッ

…
…

すげ…
吸われてる…

…

……すっかりした？

いや…なんか
したような
してないような…

本番への
意欲が強まったと
いうか

え!?

さすがに
無理だよ〜!

もうステーション
帰らないと

ほら!
もうねんねの
時間だよ!

いいこの
あきくんは
ねんね!

退院したら
してあげるから!

…ナース服でか…?

ワガママあ!

数カ月後

……退院
おめでとう

クリーニング
出す前だから
特別だよ?

破いたりかけたり
しちや駄目だよ?

いや…
俺に甘いのも
尽くしてくれる
性質なのけど
知ってるけど

ほんとに
着てくれるとは…

職場で変なやつに
無茶なこと
されてないか…
不安になるな…

こはる
なんか
困ったことが
あったら
すぐ俺に
言えよ?

今まさに
あきくん
困ってるよお〜!



あきくん…っ♡
手首治った
ばっかだから

あんまり
力かけちゃ

だめだって…♡

いやもう
久しぶりすぎて

そんなの
無理だ…っの

興奮しすぎ…っ♡

手加減して
よお…っ♡

おっき…っ♡
おっき…っ♡
おっき…っ♡

設定色々

長月 秋臣(ながつき あきおみ)

高1▶高2

178cm 70kg

10/2生 O型

家族構成

父：パティシエ(パティスリー経営)

母：バリスタ

兄(一夏)：会社員

姉(紗雪)：高3▶大学1年

趣味：ゲーム / 筋トレ(軽め)

特技：揉め事の仲裁(姉で慣れている)

好きな食べ物：辛いもの / 肉全般

恋遥の彼氏でお隣さん

幼稚園入園ちょい前からの付き合い

三兄妹の末っ子だが、暴君の姉に揉みに揉まれた為

結構苦労が多い幼少期だった

姉を思い出すので圧の強い女性がかかなり苦手

兄・姉とも出来がよく然程努力せずとも頭が良かった為

コンプレックスに感じている

ので、割と勉強はキチンとやる方

こはるが側にいるのでしっかりしているように見えるが

本質的には粗忽でうっかり屋

人付き合いは聞き役に回るのもそれなりに円滑に回せる

割と我慢強い方だったはずなのに

恋遥と付き合い出してから自制心がボロボロ

おっぱいが大きい子が好きなのは

恋遥のせいではなく、普通に元々巨乳が好き

スマホのロックナンバーは恋遥と共有しているが

お気に入りの動画は見られないよう

階層奥のロックフォルダに

しまっていてある…けれど恋遥はガジェット音痴なので

必要のない対策すぎる



春日井 恋遥(かすがい こはる)



高1▶高2

151cm 42kg

95/57/90 H65

3/27生 B型

家族構成

父：会社員

母：会社員

自分(ひとりっこ)

ペット

趣味：羊毛フェルト/クラフト系ゲーム
(秋臣にカメラを貰ってからは▶散歩 / カメラ)

特技：彼氏の探してるものを見つける
(付き合いが長いので判る)

好きな食べ物：もちもちしたもの(求肥や生麩)

幼馴染の彼氏の偏差値に合わせた結果
県内そこそこの進学校に通う羽目になったFJK
ビタ付きで教えて貰ってるので成績は真ん中くらい
気が長くコツコツやるのが得意なので
マイ○ラとかでやばい建造物を
作ったりするタイプ
良くも悪くもぼんこつおっとりなので
人につけこまれ勝ち
おっばいが大きい以外は
どこにでもいる普通の子
基本におっとりまったりしているけれど
自分が譲れないものに対してはめちゃくちゃ頑固
本当に嫌なことに対してはちゃんと『NO.』と言える
が、許容出来るキャパシティが広すぎて
結局いいように使われることもままある
ので秋臣がフォローに入る
秋臣の姉の紗雪と仲がいいが、紗雪が秋臣をイジるのは
あまり良くないと思っていて
そこはこまめに恋遥がフォローに入っている



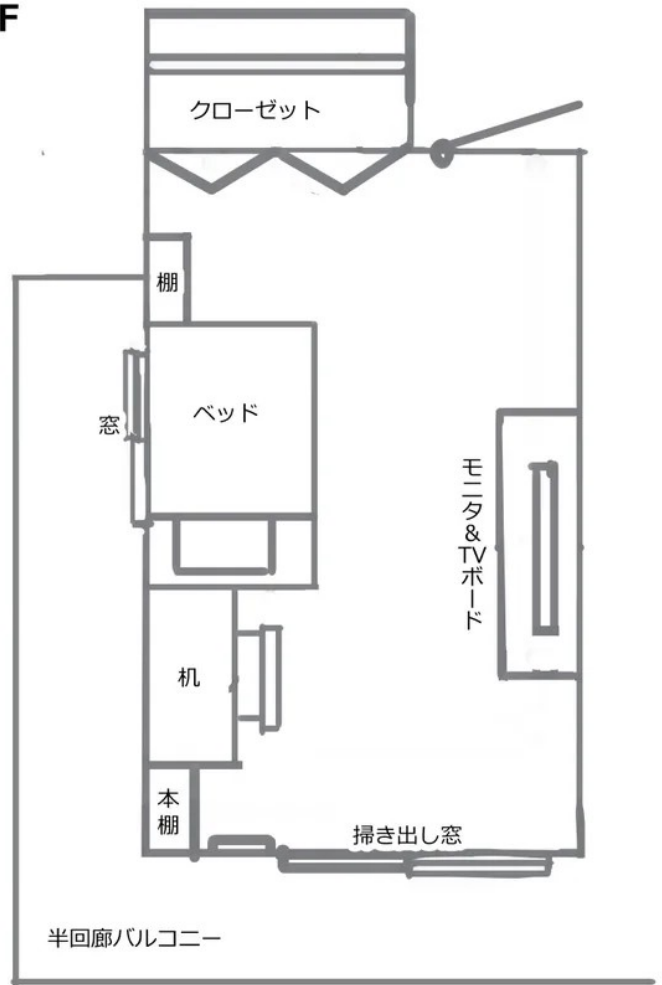
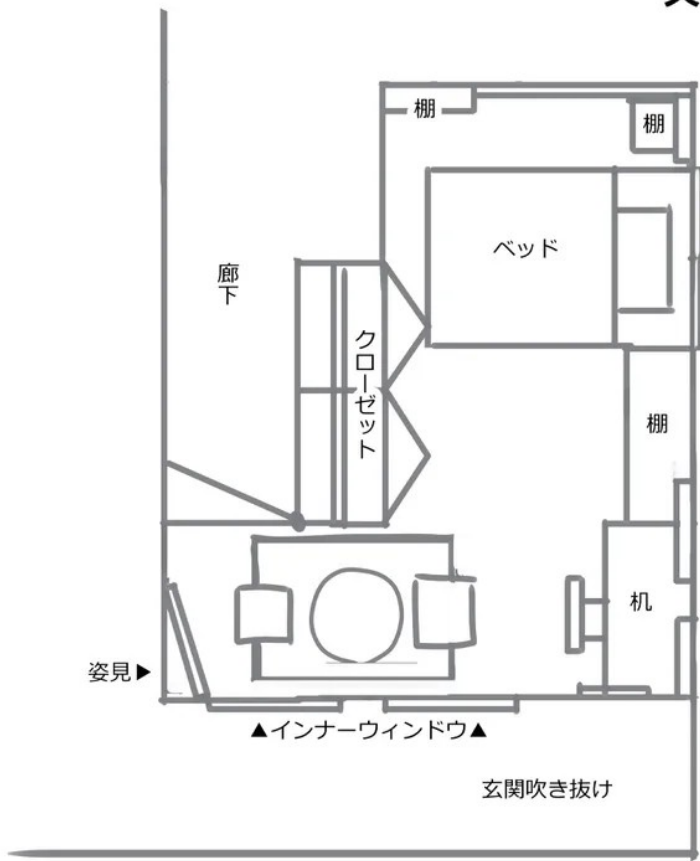
二人の住まいは神奈川県横浜市の某所あたりを想定しています
 横浜駅まで家から40分で着くのでお出かけにも便利
 神奈川県民は遠足で箱根に行くらしいので(友人談)
 【温泉宿で〜】のモノログで秋臣に「ここ遠足とかで良く来る」と
 言わせておきました

高校は県立でそこそこの進学高
 (一応、青葉北と校名も考えてあります。出したことないけど)
 校風はかなーりのんびり
 二年の学祭が終われば生徒が勝手に受験準備を始める為
 教師陣もそんなにやかましくありません
 バイトは禁止ですが、秋臣は家の手伝いの名目でたまにバイトしてます
 なのでやや自由になるお金が多め


恋遥部屋間取り

秋臣部屋間取り


共に2F



これを出すと私の首がめっちゃくちゃ締まるのですが、各人の部屋の間取りです。過去の本を振り返られると私が死ぬので、振り返らないで頂けると幸いです。秋臣の部屋にあるのはTVじゃなくてモニター。その下にゲーム機&ミニPCがあってFPS系ゲームするときはクローゼットからローテーブルを引っ張りだしてきて(総集編①のひみつの勉強会で使ってるガラステーブル)ベッドに寄りかかってゲームする感じです。モニターにはFireStickが刺してあるので二人で映画を見たりもします。恋遥はTV自体を持っていないくて、タブレット(父親から貰った型落ちのiPad)で動画みたりしてる感じです。ゲームはあんまりしないのですが、秋臣がゲーム好きなのでSwitchだけは持っててたまに二人で遊んだり。ただ、恋遥は沼と同じゲームをずっと遊んでいられる性質なのでMinecraftやどうぶつの森系の作ったり揃える系のゲームには何百時間でも溶かせるタイプです。秋臣が引くレベル。幼馴染あるあるの窓越しに会話する。は最近だとプライバシーの問題から窓が向かい合わせにならないように建築してるはずなので基本的には出来ないのですが、長月家には恋遥の部屋側まで回っているバルコニーがあるので秋臣が部屋から出てくればバルコニー越しにギリ会話出来るかなって感じです。
 ちなみに長月家は自宅と別にパティスリーをやってる店舗物件もあります。美味しいと地元で評判。



総集編表紙のラフでした
ごっちも気に入ってました
もしかしたら総集編③の
表紙になるかも…
出るのか？



こちらも総集編表紙のポツラフ
こっちはレイアウト的に
収まりが悪いと判断してポツに
小指の赤い糸を赤の箔押しに
したかったみたいです

あとかき

8/30発売の
単行本2冊目も
よろしくお願ひします

総集編のおまけ本如何でしたでしょうか？

何を思ったか漫画を描いてしまって思いの外大変になってしまいました
ナース服が描きたかったんや……でももうナースキャップもナース服も
過去の遺物って感じですよ

ナース服かわいいですが、動きやすさはパンツルックの方が
段違いで良いと思うので仕方ない…これも世の流れ…

設定ページ、あほみたいに文字が多くてすみません

全部読んだ人はすごい

そして100%誤字があると思うのでそれも謝っておきます。すみません

漫画描きながら色々細かいこと考えるのが好きなのですが

あんまりお披露目する機会がないのでここぞとばかりに載せておきました

二人のPC・ゲーム事情が妙に執拗なのは私の趣味です

秋臣のスマホは中古で買ったROG Phone6 Proで恋遥のスマホはiPhoneSE(第三世代)という

心底どうでもいい設定もありますが作画が面倒なので忘れてください

そんな訳でやりたい放題の折本にお付き合いありがとうございました！



Asahi



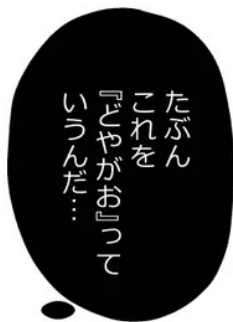
あきくん
みてみて

こはるのなふだ
うさぎさん
なんだよ！

かわいい？



うん
かわいいと
おもう

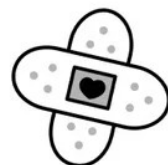


たぶん
これを
『どやがお』って
いうんだ…



むふー

ネットでかわいいうさぎの名札の存在を知って
こはるに付けたいと思って描いた落書き
何処にも公開してなかったのでここで供養します





総集編のおまけ折本

20240812

純銀星 / たかしな浅妃

2ndsilver@gmail.com
<http://silvery.littlestar.jp/>
Twitter@7thslv(メイン)
Twitter@7thplus(日常・避難用)

印刷：サングループ

※無断転載・複製・アップロード禁止※
※未成年者の購入・閲覧・所持を禁じます※



FANBOX



FANZA